
商標說明

NetWare和Novell是Novell Corporation的註冊商標。Microsoft Windows 95/98/Me和Microsoft Windows NT/2000是Microsoft Corporation的商標或美國註冊商標。其他的牌子及其商品名稱的註冊商標為廠商所有。

著作權

任何全部或部份的出版品，不能以文章格式。內容意思及任何衍生作品，例如翻譯或改編性的文章，從1976年的美國著作權法規定，不能敘述廠商內容的法律規範。

FCC安全指示

本產品已經過〈Class A 數位裝置〉測試及嚴格要求。此限制按照FCC規則的15個部分。這些限制是為了在居住環境中安裝任何設備，提供合理的保護，和對抗有害干擾而設計。若未按照指示正確的安裝或使用，此設備可能會產生或散發射頻能源，並可能對電訊交通造成有害的干擾。但是，並不保證在特殊的安裝中，不會產生干擾。

Part No. #ZD01Z525+

內容索引

| | |
|--|------------|
| 1. 產品簡介 | 1-1 |
| 產品介紹 | 1-1 |
| 硬體安裝 | 1-4 |
| 2. 列印伺服器之安裝 | 2-1 |
| 準備工作 | 2-1 |
| 支援網路 | 2-1 |
| 作業系統安裝對應表 | 2-2 |
| 3. 視窗介面的安裝工具-PSADMIN | 2-1 |
| 安裝 PSADMIN | 3-1 |
| 使用 PSADMIN | 3-3 |
| 精靈模式 | 3-4 |
| 手動安裝 | 3-6 |
| 內容-TCP/IP選項 | 3-8 |
| 升級 | 3-9 |
| 重設 | 3-10 |
| 更新 | 3-10 |
| 多個列印名稱配置 | 3-11 |
| 從WINDOWS PC移除PSADMIN | 3-12 |
| 4. 網際網路印表及HP WEB JETADMIN工具 | 4-1 |
| 網際網路列印通訊協定概論 | 4-1 |
| HP WEB JETADMIN概論 | 4-5 |
| 系統需求 | 4-5 |

| | |
|---|------------|
| 安裝HP WEB JETADMIN | 4-6 |
| 確認安裝及提供使用 | 4-6 |
| 安裝及更改設備 | 4-6 |
| 移除HP WEB JETADMIN工具 | 4-6 |
| 5. 由內建網頁伺服器安裝 | 5-1 |
| 概論 | 5-1 |
| 使用內建網頁伺服器5- | 5-1 |
| STATUS MENU | 5-2 |
| SETUP MENU | 5-9 |
| 在NETWARE 4.X/5.X上安裝列印伺服器 | 5-14 |
| 6. 網路列印管理 | 6-1 |
| 準備工作 | 6-1 |
| WINDOWS 95/98/ME安裝程序 | 6-5 |
| 在WINDOWS 95/98/ME移除NETWORK PRINT PORT | 6-11 |
| 7. TCP/IP LPR 埠列印安裝 | 7-1 |
| 基本TCP/IP安裝概論 | 7-1 |
| 分配一個IP位址 | 7-1 |
| DHCP | 7-2 |
| WINDOWS NT LPR 埠列印安裝 | 7-2 |
| WINDOWS 2000標準TCP/IP印表機連接埠安裝 | 7-4 |
| UNIX安裝 | 7-7 |
| 8. 列印伺服器之升級 | 8-1 |
| 概論 | 8-1 |
| 從NETWARE系統升級列印伺服器 | 8-2 |
| 透過TCP/IP在WINDOWS NT/2000系統升級列印伺服器 | 8-3 |

| | |
|------------------------------------|------------|
| 透過TCP/IP在UNIX系統升級列印伺服器 | 8-4 |
| 9.問題排除 | 9-1 |
| 一般問題排除 | 9-1 |
| LED燈號顯示 | 9-1 |
| 網路線相關問題 | 9-1 |
| 電源相關問題 | 9-2 |
| 列印埠相關問題 | 9-2 |
| WINDOWS 95/98/ME/NT/2000問題解決 | 9-3 |
| 多區段802.2架構型態安裝 | 9-4 |
| 將列印伺服器換至另一區域網路 | 9-5 |
| 電腦移至另一網路區段 | 9-7 |
| NOVELL NETWARE問題解決 | 9-7 |
| TCP/IP問題排除 | 9-8 |
| 常見問題 | 9-11 |
| 其他的安裝注意事項 | 9-15 |

1. 產品簡介

產品介紹

外接式列印伺服器可以增加公司能力於節省放置印表機的租金，可以在乙太網路上很方便的使用印表機，並增加網路印表機的效率及管理。

網路管理

列印伺服器支援遠端印表機管理及警示的簡單網路管理協定，標準SNMP代理人在列印伺服器上，任何標準SNMP的運用可以使用及管理列印伺服器。

網路安裝

列印伺服器提供一內建網頁伺服器。我們也提供一個管理者在Windows介面下安裝列印伺服器的PSAdmin工具，列如在Netware, Windows 95/98/Me, Windows NT/2000, Mac或Unix系統

傳輸介面

| | | |
|--|------------|-------------------------------|
| IEEE 802.3 乙太網路 | 10Base-T | 使用RJ-45接頭及有四對UTP3,4,5網路線 |
| IEEE 802.3 高速乙太網路 | 100Base-TX | 使用RJ-45接頭及10/100Mbps四對UTP5網路線 |
| 注意事項： 從列印伺服器至集線器/交換器之網路線長度不得超過300呎(大約100公尺) | | |

產品簡介

產品明細表

單埠列印伺服器

- 一個IEEE 1284之並列埠插槽
- 高速乙太網路埠：10Base-T或100Base-TX的RJ-45
- 電源自動偵測
- 面板上有電源、狀態、流量/連結三組LED燈
- 兩片Windows 95/98/Me/NT/2000及Netware系統之安裝磁碟片
- 一個變壓器
- 一本使用手冊

三埠列印伺服器

- 三個IEEE 1284之並列埠插槽
- 高速乙太網路埠：10Base-T或100Base-T的RJ-45
- 電源自動偵測
- 面板上有一個狀態LED燈，旁邊有電源及連結之LED燈
- 兩片Windows 95/98/Me/NT/2000及Netware系統之安裝磁碟片
- 一個變壓器
- 一本使用手冊

硬體需求

| | | |
|--|------------|-------------------------------|
| IEEE 802.3 乙太網路 | 10Base-T | 使用RJ-45接頭及有四對UTP3,4,5網路線 |
| IEEE 802.3高速乙太網路 | 100Base-TX | 使用RJ-45接頭及10/100Mbps四對UTP5網路線 |
| 注意事項： 從列印伺服器至集線器/交換器之網路線長度不得超過300呎(大約100公尺) | | |

硬體安裝

安裝列印伺服器，你必須完成這些步驟：

- 確認列印埠是否正常
- 將列印伺服器連上網路，並將列印伺服器安裝至印表機
- 利用列印伺服器列印測試頁

依據下面這些指示去安裝列印伺服器，請確認所有連結至列印伺服器週邊：

1. 為確保印表機可以正常作業，請執行下列步驟：
 - 送一資料至已用列印伺服器連結之印表機
 - 列印印表機測試頁
2. 將印表機電源關掉
3. 將UTP網路線連結至列印伺服器
4. 將列印伺服器連至印表機

注意事項：單埠列印伺服器只可以接一台印表機，而三埠列印伺服器能接三台印表機。列如列印伺服器的第一個埠連接至第一台列表機，第二個埠或第三個埠重複上述步驟。

5. 將變壓器接至列印伺服器
6. 將電源線插入插座後，再將變壓器插入列印伺服器。

7. 檢查列印伺服器的面板上或旁邊之狀態燈，閃五次表示正常，如不是的話請聯絡當地業者修復或更換
8. 列印前打開印表機之電源

2. 列印伺服器之安裝

準備工作

為提供最佳的網路列印工作於許多不同的通訊協定，此列印伺服器支援所有工業上標準的通訊協定，包括TCP/IP，IPX/SPX，NetBEUI及Apple Talk。同時支援大部分網路的作業系統，如NetWare，Windows 95/98/Me/NT/2000UNIX及Macintosh。此列印伺服器有多種網路的使用方式

支援網路

網路伺服器支援多樣的網路通訊協定，包括TCP/IP，IPX/SPX，NetBEUI及AppleTalk。除此之外，我們提供下列網路環境的安裝軟體：

- Novell NetWare 3.12, 4.x, 5.x (Bindery and NDS)
- Microsoft Windows 95/98/Me
- Microsoft Windows NT/2000
- Apple EtherTalk
- UNIX系統
- Internet (經由軟體連結至網路印表機)

列印伺服器之安裝

作業系統安裝對應表

| 作業系統 | 功能 | 說明 |
|--|---------------------------------|-------------------------------------|
| PSAdmin工具 | | |
| Windows 95/98/Me Windows NT/2000 NetWare 3.12, 4.x, 5.x | 安裝在點對點或主 從架構的網路 | 利用磁片安裝 |
| 內建網頁伺服器 | | |
| Windows 95/98/Me Windows NT/2000 NetWare 3.12, 4.x, 5.x | 從一區域網路遠端 安裝列印伺服器 | 依據標準瀏覽 器，如IE或 Netscape |
| HP Web JetAdmin | | |
| Windows NT/2000 NetWare 3.12, 4.x, 5.x | 遠端管理列印伺服 器包括警示或消耗 | 在區域網路上多 印表機的管理，列 印伺服器解決方 案 |
| 網際網路列印通訊協定 | | |
| Windows 98 SE Windows 2000 | 經由有支援網際網 路列印通訊協定的 列印伺服器列印 | 允許高品質的文 件在網際網路上 替代傳真或電子 郵件 |

註解

作業系統安裝對應表提供許多安裝方式，首先介紹PSAdmin工具、HP Web JetAdmin程式及網際網路列印協定。最後，再討論列印伺服器內建網頁伺服器的安裝。

3. 視窗介面的安裝工具 -PSAdmin

PSAdmin是所有視窗介面的管理程式，其可幫助你於NetWare環境下安裝及管理列印伺服器，且可以在任何視窗電腦下執行。

安裝 PSAdmin

請一下列步驟安裝PSAdmin

1. 將 **NetWare, Windows 95/98/Me/NT/2000** 安裝 diskette 磁片放入3.25吋磁碟機中
2. 從 Windows 95/98/Me/NT/2000 執行 **setup.exe**. 進入 **Network Print Monitor for Windows 95/98/Me/NT/2000** 安裝畫面。按下一步
3. 在下一對話方塊中，鍵入欲安裝的路徑或使用預設值；預設路徑為 **C:\Program files\Network Print Monitor**。按下一步
4. 選擇下列想安裝的檔案：

視窗介面的安裝工具-PSAdmin

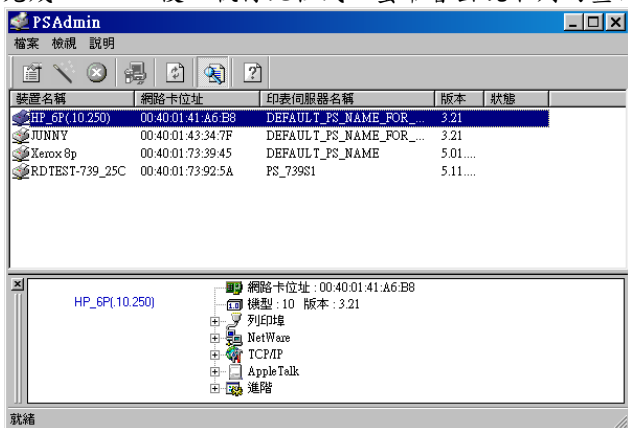
NetWork Print Monitor :安裝列印伺服器之Windows驅動程式及IP安裝工具

PSAdmin :安裝列印伺服器之NetWare驅動程式及IP安裝工具

5. 選**PSAdmin**，按下一步。
6. 安裝程式會自動複製檔案至硬碟，並自動建立PSAdmin之程式
7. 完成。

使用PSAdmin

在完成PSAdmin後，執行此程式，螢幕會出現下列的畫面



所有的列印伺服器在 Novell NetWare 下都有一 Device Name、MAC Address、Print Server Name、Version 及 Status。其定義如下：

裝置名稱:這是識別列印伺服器名稱

網路卡位址:列印伺服器之乙太網路位址

列印伺服器名稱: 列印伺服器對應的設備

版本:列印伺服器的韌體版本


狀態:印表機的狀態

精靈模式


精靈模式的功能為幫助你在設定列印伺服器的所有必要參數

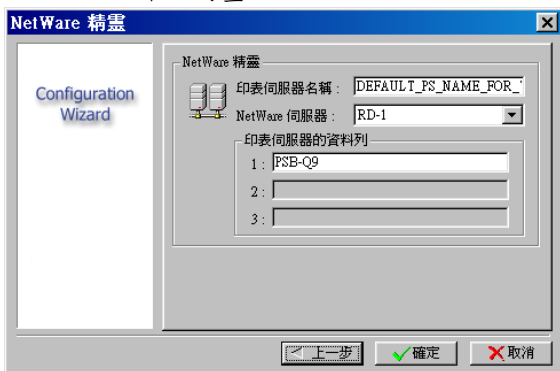
TCP/IP精靈



1. 按下精靈模式的按鈕 <  >，並選擇 **TCP/IP精靈**。
2. 在有DHCP伺服器的網路中，選擇從DHCP伺服器獲得IP位址，此選項允許列印伺服器自動從DHCP伺服器得到IP，其預設為不開啟。如你要手動設定IP，則請忽略此步驟。
3. 在這**IP位址**選項，輸入一IP位址給列印伺服器，此IP位址必須是符合此網域的IP。
4. *(非必須的)* **子網域遮罩**選項，輸入此網域的子網域遮罩
5. *(非必須的)* 在預設**閘道器**選項中，輸入IP位址閘道器
6. 當完成時，按 **OK** 鈕。程式將儲存設定至列印伺服器
7. 完成

NetWare精靈

1. 用系統管理者身分登入NetWare File Server
2. 按下精靈模式的按鈕 ，並選 NetWare Wizard，如下面的畫面



3. 選擇 NetWare File Server 下的列印伺服器
4. 輸入列印伺服器名稱.
5. 輸入印表伺服器資料列

Note:每一列印伺服器必須是唯一印表伺服器資料列

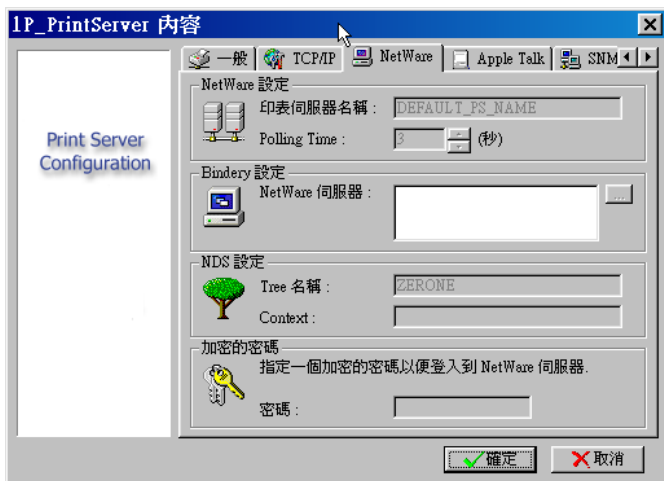
6. 按**確定**.
7. 完成.
8. 從NetWare客戶端建立印表機的連結到NetWare

手動安裝

手動安裝必須對NetWare程式有經驗較佳，請依下列步驟去手動安裝列印伺服器：

1. 在NetWare 3.x或NetWare 4.x執行PCONSOL，並建立必要的參數(細節參考Novell NetWare print server/Services手冊)
2. 從Windows 95/98/Me以管理者身分進入NetWare file server並執行PSAdmin.
3. 選擇你想安裝的列印伺服器
4. 在工具列按**Properties**後會出現下列畫面，**Properties**





5. 選NetWare並輸入在PCONSOLE建立的列印伺服器
6. (非必要的)在Bindery Settings，選 NetWare file server(s) 列印伺服器可以執行Bindery mode.
7. (非必要的)在NDS Settings，選NetWare file server(s)，NetWare 4.x or later 列印伺服器可以執行NDS mode.
8. 按 **OK**，從 NetWare 的客戶端電腦，如 Windows 95/98/Me，新增一台印表機其連接在 NetWare print queues serviced的列印伺服器
9. 完成

內容-TCP/IP選項

TCP/IP選項允許你去改變列印伺服器的TCP/IP設定，每一選項的細節如下：

從DHCP伺服器獲得IP位址：

列印伺服器可以選擇DHCP的功能開啟與否，如將此選項開啟，則列印伺服器可從DHCP伺服器獲得IP。**此功能預設值為不開啟。**

注意事項： 1.若此選項開啟，則不需設定IP、子網路遮罩、閘道器。
2.雖然列印伺服器支援DHCP，但我們強烈建議你手動設定一個**固定IP**起列印伺服器。

指定IP位址：

IP位址： 此選項呈現出列印伺服器現在的IP位址，不管是由DHCP伺服器獲得或手動設定。

子網路遮罩： 此選項呈現出列印伺服器現在的子網路遮罩，不管是由DHCP伺服器獲得或手動設定。
此選項是非必要的。

閘道器：此選項呈現出列印伺服器現在的閘道器，不管是由DHCP伺服器獲得或手動設定。**此選項是非必要的。**

升級


升級允許使用者去升級列印伺服器，為升級列印伺服器請依下列步驟：

1. 按**升級鈕**  > 螢幕出現下列畫面




2. 選擇**一般更新**，確定想升級的檔案在PSAdmin的同一目錄。單埠列印伺服器的升級檔名為 **mpps13.bin**，三埠列印伺服器為 **mpps11.bin**。

重設

1. 按**Reset**鈕 <  >.
2. 重設允許使用者去重設列印伺服器，其為了建立新的連結或重新設定。

更新

1. 按**Renew** 鈕 <  >.
2. 重新搜尋網路上所有列印伺服器

多個列印名稱配置

為了配置列印伺服器去服務多個列印名稱，請依下列步驟指示：

1. 以管理者身分進入NetWare file server
2. 從Windows執行PSAdmin
3. 選安裝列印伺服器
4. 在工具列按 **Wizard** 鈕
5. 輸入一列印伺服器及列印名稱(細節請參考“*Wizard*”的章節).
6. 執行NetWare’s PCONSOLE，並建立一額外列印名稱
7. 選擇你在第五步驟中指定的列印伺服器名稱
8. 選擇“**Print server Configuration**”選項並選“**Queue Serviced by Printer**”選項 (如為 *NetWare 4.x’s PCONSOLE*，請選擇“*Printers*”選項及“*Printer 0*”替代)
9. 選“**Printer 0**”及and按[*Insert*]鍵去新增你在步驟六建立列印名稱(如為 *NetWare 4.x’s PCONSOLE*，請選“*Print queues assigned*”選項替代)
10. 從PSAdmin按“**Reset**”重設列印伺服器，完成。

注意事項： PCONSOLE 指令細節請參考 NetWare’s Print server/Services手冊

從Windows PC移除PSAdmin

為幫助使用者在Windows PC輕易移除安裝PSAdmin的所有元件，PSAdmin來到一移除安裝的精靈的程式，其會自動從Windows PC移除。請依下列步驟移除程式。

在移除PSAdmin之後，則無法經由PSAdmin搜尋到列印伺服器；你必須重新安裝PSAdmin，才可以再次搜尋列印伺服器。

程序：

1. 按**開始**，指向**設定**並選**控制台**
2. 按兩下**新增/移除程式**
3. 按**安裝/移除**
4. 選**Network Print Monitor for Windows 95/98/Me or Windows NT/2000** 並按**新增/移除**鍵
5. 畫面會出現**移除精靈**
6. 依螢幕指示完成**移除程序**

4. 網際網路印表及HP Web JetAdmin工具

網際網路列印通訊協定概論

列印伺服器支援網際網路列印通訊協定(IPP)。請使用者遵循使用IPP列印資源，在Window的作業平台裡，讓企業的網路透過internet的公用環境，傳輸至世界任何一點。

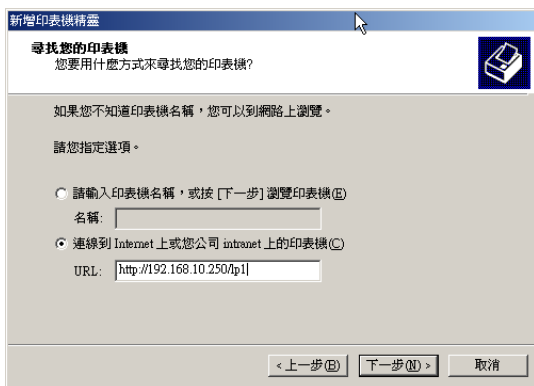
注意：公司企業如有防火牆設備，網路管理者必須設定進入企業內部的列印位置，如IP位置192.168.10.100，使Internet網路列印可以接受外部的傳輸資料。

Windows NT/2000

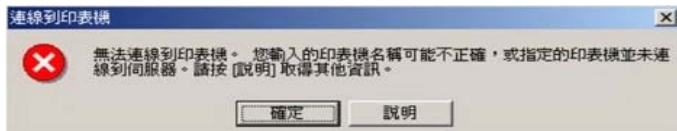
在Windows NT/2000的作業系統裡，使用者可以使用瀏覽器設定列印伺服器，如Netscape或IE，如不知道列印伺服器的IP位置，可連絡MIS管理人員得知IP位置。

舉例來說，在Windows 2000的作業系統裡安裝IPP服務，請遵照下列步驟：

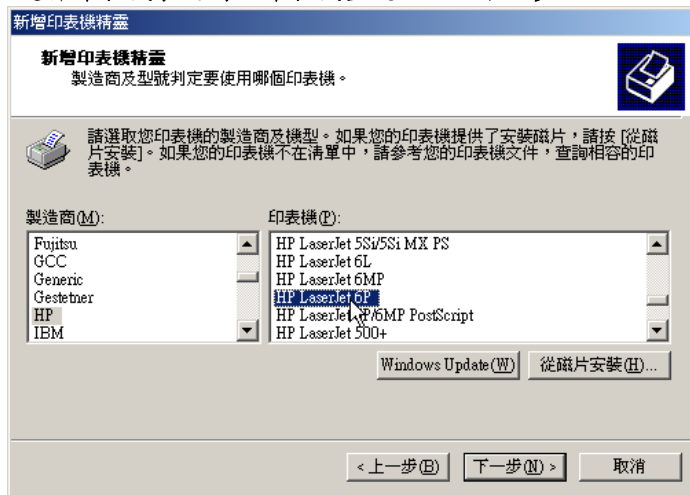
1. 先按 **開始** 鍵。
2. 選擇 **設定** 項目，再選擇 **印表機** 項目。
3. 選擇 **新增印表機** 項目，則顯示歡迎使用新增印表機精靈、點選 **下一步** 按鈕。
4. 選擇 **網路印表機** 項目、點選 **下一步** 按鈕。
5. 選擇 **連線到Internet上或您公司Intranet上的印表機** 項目，在URL的項目裡輸入IPP的IP相關資訊，顯示圖形如下。



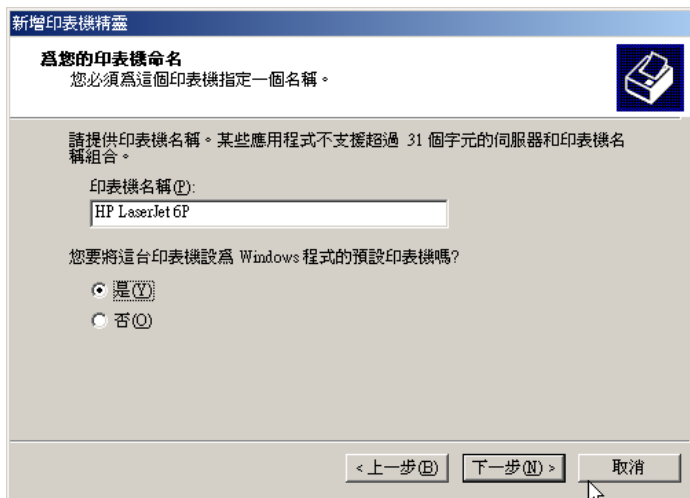
- 在網址處(URL)輸入列印伺服器的IP，如
http://192.168.10.182/lp1。然後按下一步
** 單埠的port名稱為lp1。
** 三埠的port名稱為lp1, lp2, lp3。
- 它會確認列印伺服器是否連結到印表機，如不是，會出現
下列訊息。然後按**確定**



- 選擇印表機製造商及印表機型號，並按下一步



9. 你要以Windows為主的執行程式將此印表機當成預設的印表機嗎？請選 **Yes** 並按**下一步**



10. 按Finish鈕

11. 完成

HP Web JetAdmin概論

HP Web JetAdmin允許你使用網頁瀏覽器去修改、查看、管理及診斷列印伺服器連結的印表機或MIB標準列印設備。

如要更了解HP Web JetAdmin在Windows的安裝步驟，請參考HP的相關文件。

系統需求

HP Web JetAdmin可以在Microsoft Windows NT, HP-UX, Solaris, Red Hat Linux and SuSE Linux system執行。如需更多資訊或支援。請以瀏覽器去HP的網站

<http://www.hp.com/go/webjetadmin>.

注意事項：當安裝在一支援本機伺服器的HP Web JetAdmin，其可以支援從任一Clients端透過瀏覽器到 HP Web JetAdmin host。

安裝HP Web JetAdmin

在安裝HP Web JetAdmin之前，你必須有系統管理員身分：

- 1.從HP網站下載檔案 <http://www.hp.com/go/webjetadmin/>.
- 2.依指示安裝HP Web JetAdmin

注意事項：安裝指示也包含在HP Web JetAdmin安裝檔案中

確認安裝及提供使用

- 確認HP Web JetAdmin是否已完全安裝可用瀏覽器進入，如<http://server.domain.port/> 而server domain是你本機名稱的網頁伺服器，而port是在安裝時設定的port number
- 提供使用者用瀏覽器去進入HP Web JetAdmin，如<http://server.domain:port/>

安裝及更改設備

使用你的瀏覽器去進入HP Web JetAdmin網址，如<http://server.domain:port/>
依照網頁的指示去安裝或更改你的印表機

注意事項：你也可以用TCP/IP位址，去替代網域伺服器

移除HP Web JetAdmin工具

以程式提供的移除程式將HP Web JetAdmin移除

5. 由內建網頁伺服器安裝

概論

此列印伺服器包含了一內建網頁伺服器，其可以在區域網路利用瀏覽器開啟(如IE 4.0、Netscape 4.0或以上版本)。此列印伺服器之內建網頁伺服器提供安裝及管理並連接至周圍的設備

使用內建網頁伺服器

在使用內建網頁伺服器安裝前，列印伺服器必須先配置一個IP位址，如用視窗介面的PSAdmin工具設定網路伺服器IP位址，請參考第三章TCP/IP選項。

列印伺服器在安裝IP位址後，請依下列步驟安裝：

由內建網頁伺服器安裝

1. 從電腦上執行網頁瀏覽器
2. 在網址處輸入列印伺服器的IP，以下圖為例IP為192.168.10.201

Address <http://192.168.10.201/>

Menu

Status

- [System](#)
- [Printer](#)
- [NetWare](#)
- [TCP/IP](#)
- [SNMP](#)
- [AppleTalk](#)

Setup

[Load Default](#)

[Reset](#)

Print Server Status

System :

| | |
|--------------|--------------------|
| Device Name: | 3P_PrintServ733902 |
| Contact: | |
| Location: | |
| UpTime: | 3:03:33 |
| Version: | 3.51.11E |
| Node ID: | 00-40-01-73-39-02 |

Status Menu

在完成IP位址安裝，你可以經由瀏覽器管理列印伺服器，列印伺服器的狀態目錄可以幫管理者控制列印伺服器的系統印表機NetWare、TCP/IP、SNMP及AppleTalk的狀態

準備工作

在網址處輸入列印伺服器的IP，如192.168.10.201。然後列印伺服器的首頁會在瀏覽器出現。

請依這些列印伺服器的狀態資訊安裝：

系統狀態

1. 按左邊的**Status**，它會出現子選項
2. 按**System**，它會出現下列畫面

System :

| | |
|---------------|--------------------|
| Device Name : | 3P_PrintServ733902 |
| Contact : | |
| Location : | |
| UpTime : | 4:39:14 |
| Version : | 3.51.11E |
| Node ID : | 00-40-01-73-39-02 |

- Device Name**：這個選項會出現列印伺服器的名稱，請更正
列印伺服器的設備名稱
- Contact**：此選項允許你查看列印伺服器的contact name，確
認列印伺服器的照料名稱
- Location**：此選項允許你查看列印伺服器位置名稱，請確認
列印伺服器所在的區域網路名稱
- Uptime**：此選項可以查看列印伺服器的使用時間。其從你
開始使用列印伺服器到電源關閉為止
- Version**：此選項可以查看列印伺服器韌體的版本，請同時
將韌體更新
- Node ID**：此選項可以查看列印伺服器的Node ID，而每一列
印伺服器都有唯一的Node ID

由內建網頁伺服器安裝

列表機狀態

1. 按左邊的**Status**，它會出現子選項
2. 按**Printer**，會出現畫面如下

Printer :

| | |
|---------------|-----------------|
| Manufacture : | |
| Model : | ML-5000A |
| Command Set : | PCL5E |
| Status : | Waiting for job |

Manufacture : 列表機的製造商

Model : 列表機的型號

Command Set : 此選項允許你查看列表機的命令列，當列表機連接到列印伺服器，它將呈現在命令列

Status : 此選項查看印表機狀態，當印表機連結至列印伺服器，它將呈現在狀態列上，如等待工作，表示印表機可以準備列印

NetWare Status

1. 按左邊的**Status**，它會出現子選項
2. 按**NetWare**，畫面如下圖

NetWare :

| | |
|-------------------|-----------|
| Print Server Name | ps2 |
| Polling Time | 3 seconds |

| | |
|--------------------|--------------|
| NDS Mode : Disable | |
| Tree Name : | |
| Context : | |
| Connect Status | Disconnected |

| | |
|-----------------------|--------------|
| Bindery Mode : Enable | |
| File Server Name : | FS-01RD-V312 |
| Connect Status | Connected |

Print Server Name：此可以查看列印伺服器用PSAdmin的名稱

Polling Time：此選項可以查看列印伺服器的polling time，此功能是NetWare Server每一次搜尋的時間。

NDS Mode：在NDS Mode status它包括NetWare's **Tree Name**，**Context** and **Connect Status**。此列印伺服器能在DNS Mode執行。

由內建網頁伺服器安裝

Bindery Mode：在 Bindery Mode status它包括NetWare's **File Server Name and Connect Status**。此列印伺服器能在Bindery Mode執行。

TCP/IP Status

1. 按左邊的**Status**，它會出現子選項
2. 按**TCP/IP**，它會出現下列畫面

TCP/IP：

| | |
|--------------|----------------|
| DHCP/BOOTP: | OFF |
| IP Address: | 192.168.10.201 |
| Subnet Mask: | 255.255.255.0 |
| Gateway: | 192.168.10.10 |

DHCP/BOOTP：此選項可疑查看DHCP/ BOOTP狀態

IP Address：列印伺服器的IP

Subnet Mask：列印伺服器的子網路遮罩

Gateway：閘道器

SNMP Status

1. 按左邊的**Status**，它會出現子選項
2. 按**SNMP**，它會出現下列畫面

SNMP :

| SNMP Communities : | |
|--------------------|--------------------|
| Community 1 : | public , Read-Only |
| Community 2 : | public , Read-Only |

| SNMP Traps : Disable | |
|----------------------|---------|
| Authentication Traps | Disable |
| Trap 1 IP : | 0.0.0.0 |
| Trap 2 IP : | 0.0.0.0 |

SNMP Communities : 此選項允許你查看列印伺服器的 SNMP communities，其有兩個從列印伺服器的網路管理控制訊息

SNMP Traps : 此選項可以查看列印伺服器的SNMP traps

由內建網頁伺服器安裝

AppleTalk Status

1. 按左邊的**Status**，它會出現子選項
2. 按**AppleTalk**，它會出現下列畫面

AppleTalk :

| | |
|---------------|-------------------|
| Zone Name: | * |
| Chooser Name: | ATALK_PS-40F189-1 |
| Printer Type: | LaserWriter |
| Data Format: | TBCP |

Zone Name：如果沒有任何區域存在，在**AppleTalk Status** 網頁瀏覽器，列印伺服器自己會在區域名稱處出現(*)

Chooser Name：<ATALK_PS>-xxxxxx-1，xxxxxx代表列印伺服器最後六碼的Node ID.

Printer Type：此選項可以查看列印伺服器連接之印表機型式

Data Format：此選項可以查看列印伺服器的資料格式。如果你使用PostScript的印表機，你可以選擇網頁配置的方式為**ASCII**, **TBCP** or **BCP**

Setup Menu

在你完成列印伺服器IP安裝的同時，你就可以使用網頁瀏覽器去安裝列印伺服器，此列印伺服器的安裝目錄可以幫助管理者去安裝Print server's System、Printer、NetWare、TCP/IP、SNMP and AppleTalk。

準備工作

在網址處輸入列印伺服器的IP，如192.168.10.201。然後列印伺服器的首頁會在瀏覽器出現。

請依這些列印伺服器的狀態資訊安裝：

System Setup

1. 按左邊的**Setup**，它會出現子選項。
2. 按**System**，它會出現下列畫面

System :

| | |
|---------------|----------------------|
| Device Name : | 3P_PrintServ73390 |
| Contact : | <input type="text"/> |
| Location : | <input type="text"/> |

| | |
|--------------------|--------------------------|
| Setup Password : | <input type="password"/> |
| Confirm Password : | <input type="password"/> |

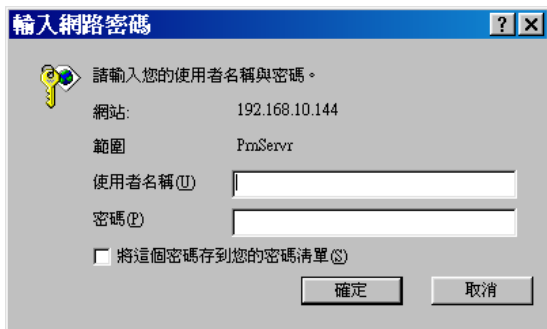
由內建網頁伺服器安裝

Device Name：此選項允許你可以輸入列印伺服器的名稱

Contact：此選項允許你查看列印伺服器的contact name，確認列印伺服器的照料名稱。

Location：此選項允許你查看列印伺服器位置名稱，請確認列印伺服器所在的區域網路名稱。

Setup Password：此選項允許你輸入安裝列印伺服器的安裝密碼。當你選擇從網頁安裝列印伺服器，它會出現下列畫面。



輸入網路密碼

請輸入您的使用者名稱與密碼。

網站: 192.168.10.144

範圍: PmServer

使用者名稱 (U):

密碼 (P):

將這個密碼存到您的密碼清單 (S)

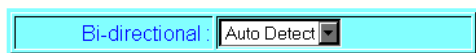
確定 取消

- **User Name**：你必須以預設管理者的使用者名稱**admin**登入
- **Password**：預設是沒有密碼，在安裝完成後，你需記住密碼

安裝印表機

- 1.按左邊的**Setup**，它會出現子選項。
- 2.按**Printer**，它會出現下列畫面

Printer :



Bi-directional : 此選項允許你選擇列印伺服器的 bi-directional。有兩種方式可以選擇 **Disable** or **Auto Detect**.

由內建網頁伺服器安裝

NetWare Setup

1. 以管理者身分登入NetWare file server.
2. 選NetWare並輸入在PCONSOLE建立列印伺服器，選NetWare File Server可以找到的列印伺服器
3. 在網頁安裝按左邊的**Setup**，它會出現子目錄
4. 按**NetWare**，它會出現下列畫面

NetWare :

| | |
|-----------------------|------------|
| Print Server Name | PS2 |
| Polling Time (3 - 29) | 3 seconds. |
| Encrypted Password | |

| | |
|-----------|---------|
| NDS Mode | Disable |
| Tree Name | |
| Context | |

| | |
|------------------|------------------------------|
| Bindery Mode | Enable |
| File Server Name | FS-01RD-ROOT FS-01RD-V312 |

Print Server Name：此可以查看列印伺服器用PSAdmin的名稱。

Polling Time：此選項可以查看列印伺服器的polling time，此功能是NetWare Server每一次搜尋的時間。

Encrypted Password：此選項允許你從列印伺服器輸入密碼

NDS Mode：可以使用NDS Mode，如你要安裝NDS環境，請選擇**Tree Name** of NetWare，然後於**Context box**輸入背景名稱

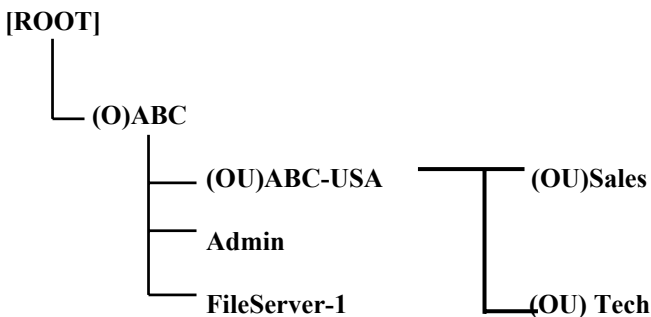
Bindery Mode：可以使用Bindery Mode，如你要安裝Bindery環境，請選擇NetWare的**File Server Name**

在NetWare 4.x/5.x上安裝列印伺服器

由於它的架構及功能，列印伺服器必須在NetWare 4.x/5.x NDS Bindery Emulation下執行。當你第一次安裝NetWare file server，新增“SET BINDERY CONTEXT =”預設安裝程式會自動安裝 **Bindery Emulation**功能。bindery context只會放置在你組織的物件上

如果你曾經修改此行或新增任何組織單元到NDS，在安裝NetWare系統之後，請閱讀下列章節在安裝列印伺服器之前。

為了說明之目的，我們假設NDS架構如下所示：



安裝程序

1. 在 file server console，輸入“**load install**”。
2. 選擇“**NCF files options**”。
3. 選擇“**Edit AUTOEXEC.NCF file**”。
4. 新增或修正此行“**SET BINDERY CONTEXT =**”的NDS組織及所有使用者位置的組織單元，如：

```
SET BINDERY CONTEXT = O=ABC;  
OU=SALES.OU=ABC-USA.O=ABC;  
OU=TECH.OU=ABC-USA.O=ABC;
```
5. 當完成時，儲存新的**AUTOEXEC.NCF**檔案。請重新啟動NetWare file server使新的設定立即產生效果
6. 再來到“**Auto Setup**”此章節去完成列印伺服器的安裝
7. 以管理者身分經由*Bindery connection*登入NetWare file server
8. 執行NetWare’s PCONSOLE，並新增使用者到“**Queue Users**”清單中
9. 從NetWare client端電腦(如Windows 95/98)建立一台列印伺服器有NetWare print queue services印表機

注意事項：PCONSOLE commands的細節請參考NetWare’s Print Server/Services手冊中

由內建網頁伺服器安裝

安裝TCP/IP

1. 按左邊的**Setup**，它會出現子目錄
2. 按**TCP/IP**，它會出現下列畫面

TCP/IP :

| | |
|----------------------------------|---|
| <input type="radio"/> | Using DHCP/BOOTP Obtain IP. |
| <input checked="" type="radio"/> | Specify IP : |
| IP Address : | <input type="text" value="192.168.10.201"/> |
| Subnet Mask : | <input type="text" value="255.255.255.0"/> |
| Gateway : | <input type="text" value="192.168.10.10"/> |

DHCP/BOOTP：此選項允許選擇DHCP/BOOTP。區域網路中如果有DHCP/BOOTP伺服器，你可以使用此選項

IP Address：此選項允許輸入一特定

Subnet Mask：輸入區域網路的子網路遮罩

Gateway：輸入區域網路的開道器

安裝SNMP

TCP/IP網路使用一標準的管理通訊協定稱為SNMP。SNMP是工業上廣泛使用遠端網路管理的解決方安及監視網路設備。SNMP實際包括通訊協定、資料庫架構敘述及放置資料庫元件。資料庫元件包含在一個標準資料庫稱為 *Management Information Base (MIB)*，其儲存的網路元件稱為 *SNMP agent*。列印伺服器的SNMP是在TCP/IP環境執行。

網路在一台主機上執行網路管理系統(NMS)，能取出列印伺服器存取MIB元件儲存設備，網路管理系統可以被第三個設備商利用。

當在列印伺服器使用NMS取出MIB元件稱為 *SNMP manager*，你必須提供在每一SNMP要求證明的共用名稱，此列印伺服器支援到兩個共用名稱。預設的共用名稱為 *public (case-sensitive)*，預設只有讀取的權限。

當有不正常的條件或動作發生時，SNMP agent會透過 *SNMP traps* 發出警告訊息。下列清單概括列印伺服器會發出SNMP trap訊息

由內建網頁伺服器安裝

| 動作/SNMP Trap訊息 | 說明 |
|----------------|---|
| 連結或中斷 | 當列印伺服器的網路介面失效時，會送出中斷的訊息：如網路復原時會送出連結的訊息。 |
| 冷開機或暖開機 | 當重新啟動列印伺服器時，會送出冷開機或暖開機的訊息 |
| 證明失效 | 當列印伺服器接收到SNMP的請求時，其共用名稱不符合列印伺服器安裝的名稱，會送出證明失效的訊息 |

由內建網頁伺服器安裝

在履行列印伺服器的SNMP時，會更新下列MIB元件

| MIB元件名稱 | 說明 |
|-----------------------------------|--------------------------------|
| system.sysContact | 指出網路管理員的名稱 |
| system.sysName | 指出列印伺服器的識別名稱 |
| system.sysLocation | 指出列印伺服器的位置 |
| snmp.snmpEnableAuthenTraps | 當SNMP證明失效如共用名稱不正確時，是否送訊息給網路管理員 |

使用者可以使用連纜器安裝列印伺服器的SNMP功能

1. 按左邊的**Setup**，它會出現子目錄
2. 按**SNMP**會出現下列畫面

SNMP :

The screenshot displays two configuration panels for SNMP. The top panel, titled "SNMP Communities", contains two rows. Each row has a label "Community 1:" and "Community 2:" respectively, followed by a text input field containing "public" and a dropdown menu set to "Read-Only". The bottom panel, titled "SNMP Traps", has a dropdown menu set to "Disable". Below this are two rows: "Authentication Traps:" with a dropdown menu set to "Disable", and two rows for "Trap 1 IP:" and "Trap 2 IP:", each with a text input field containing "0.0.0.0".

由內建網頁伺服器安裝

SNMP Communities: 列印伺服器支援兩個community names.

SNMP Traps: Enable為當SNMP證明失效如共用名稱不正確時，送訊息給網路管理員

安裝 AppleTalk

列印伺服器可以允許從麥金塔工作站使用 AppleTalk 通訊協定的乙太網路，列印伺服器在 AppleTalk 基本安裝，是以簡單的選擇者視窗開始並選擇列印伺服器連接的印表機。

1. 按左邊的 **Setup**，它會出現子目錄
2. 按 **Printer** 會出現下列畫面

AppleTalk :

| | |
|---------------|----------------------|
| Zone Name: | <input type="text"/> |
| Port Name: | ATALK_PS |
| Printer Type: | LaserWriter |
| Data Format: | TBCP ▾ |

3. **Zone Name**：此選項輸入列印伺服器屬於 AppleTalk Zone name 或使用預設值。我們假設至少有一個 AppleTalk Zone 在網路上，如無任何 zone 存在，則 zone name 會呈現(*)。
4. **Port Name**：此選項請輸入一個名稱或使用預設值。

注意事項：預設的列印伺服器名稱如下：

<ATALK_PS>-xxxxxx-1, xxxxxx 代表設備最後六碼 Node ID。如：ATALK_PS-40EEED-1。你可能改變 <ATALK_PS> 到你輸入名稱。列印伺服器會呈現最後六碼 Node ID 在你輸入的名稱後。

由內建網頁伺服器安裝

5. **Printer Type**：此選項是雷射印表機的名稱。
6. **Data Format**：此選項是資料的格式有ASCII、TBCP及BCP。

6. 網路列印管理

準備工作

此列印伺服器在Windows 95/98/Me支援TCP/IP、IPX/SPX及NetBEUI。在安裝前請先確認已完成下列步驟

選擇一個需要的通訊協定

TCP/IP

- 必須已安裝TCP/IP通訊協定，如需更多資訊，請參考本章“安裝TCP/IP通訊協定”。

Note：如選擇TCP/IP這通訊協定，請指定一個IP位址給列印伺服器

IPX/SPX

需安裝IPX/SPX相容通訊協定，如需更多資訊，請參考本章“安裝IPX/SPX相容通訊協定”

NetBEUI

必須安裝NetBEUI通訊協定，如需更多資訊，請參考本章“安裝NetBEUI通訊協定”。

安裝TCP/IP通訊協定

1. 按**開始鍵**，並指向**設定選擇控制台**
2. 在**網路**的選項點兩下
3. 如未安裝**TCP/IP通訊協定**，按**新增**
4. 選擇**通訊協定**，並按**新增**
5. 在製造廠商選擇**Microsoft**
6. 在網路通訊協定選擇**TCP/IP**
7. 指定**IP位址**，**子網路遮罩**及**通訊閘**，或自動取得**IP位址**
8. **電腦重新開機**
9. 完成

Note: 使用TCP/IP通訊協定是一種較佳的列印伺服器設定方式。如你對此通訊協定不是很熟悉，請要求網路管理者幫忙。

安裝IPX/SPX相容通訊協定

1. 按**開始鍵**，並指向**設定選擇控制台**。
2. 在**網路**的選項點兩下。
3. 如未安裝**IPX/SPX相容通訊協定**，按**新增**。
4. 選擇通訊協定並按**新增**。
5. 在製造廠商選擇**Microsoft**。
6. 在網路通訊協定選擇**IPX/SPX相容通訊協定**
7. **電腦重新開機**
8. 完成

安裝NetBEUI通訊協定

1. 按**開始鍵**，並指向**設定選擇控制台**。
2. 在**網路**的選項點兩下。
3. 如未安裝**NetBUEI通訊協定**，按**新增**。
4. 選擇通訊協定，並按**新增**。
5. 在製造廠商選擇**Microsoft**。
6. 在網路通訊協定選擇**NetBUEI**
7. **電腦重新開機**
8. 完成

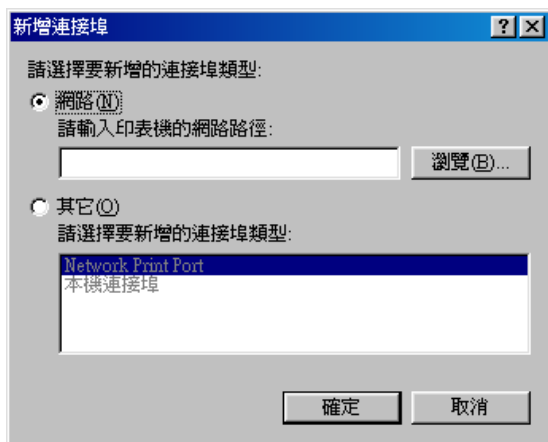
Note：如需更多資訊，請參考Microsoft Windows 95/98/Me
操作手冊

Windows 95/98/Me安裝程序

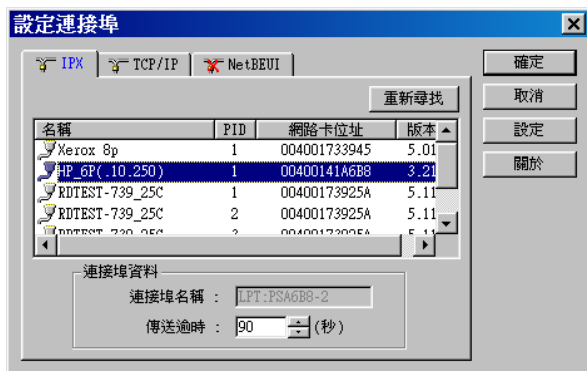
請依下列步驟安裝列印伺服器：

1. 執行NetWare、Win 95/98/Me/NT/2000 列印伺服器安裝磁片的**Setup**
2. 出現**Network Print Monitor for Windows 95/98/Me Setup** 畫面，按下一步
3. 出現**安裝完成**的畫面，你必須使用PSAdmin新增網路列印連接埠，按完成
4. 按**開始鍵**，並指向**設定選擇印表機**
5. 點兩下**新增印表機**
6. 選擇**本機印表機**，並按下一步
7. 選擇**印表機製造商及印表機型號**，並按下一步。
8. 選擇**LPT1**並按下一步
9. 輸入**印表機名稱**並按下一步
10. 是否要列印測試頁，選否並按**完成**
11. 點兩下新建立的印表機名稱

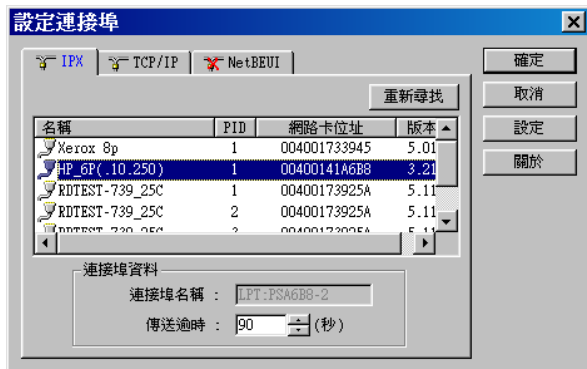
12. 選印表機及內容
13. 選擇詳細資料，並新增連接埠。
14. 在新增連接埠對話方塊中，選其他(如下圖)



15. 選擇 **Network Print Port**，並按**確定**
16. 出現新增連接埠的對話方塊，與列印伺服器的Node ID 在一起(這最後六碼Node ID在列印伺服器的後面)，選擇一個有連接印表機列印伺服器連接埠，如下圖



- 電腦在預設上會先從網路用IPX/SPX通訊協定去搜尋列印伺服器
- 如有安裝IPX/SPX通訊協定， 列印伺服器會顯示出Node ID在Node column。(最後六碼Node ID在列印伺服器後面)。從列印伺服器清單中選擇一個
- 如未安裝IPX/SPX通訊協定，在對話方塊終究部會出現列頁伺服器。請選擇TCP/IP或NetBEUI其中之一
- 它會在網路上用你指定的通循協定重新搜尋列印伺服器， 列印伺服器會顯示出 Node ID在Node column。(最後六碼Node ID在列印伺服器後面)。從列印伺服器清單中選擇一個，如下圖



TCP/IP配置

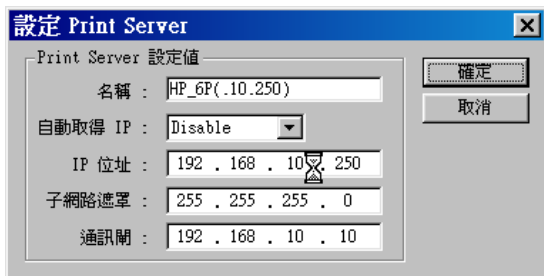
安裝越簡單越好，我們將TCP/IP安裝程式與驅動程式放在一起。如你要用TCP/IP安裝，請依照下列步驟安裝列印伺服器。

注意事項：1. 我們假設你在Windows 95/98/Me的TCP/IP已設定完成。如尚未安裝TCP/IP，請參考**TCP/IP Protocol Installation**之章節

2. 此網路列印連接埠只可以在同一區域網路Windows 95/98/Me/NT/2000電腦執行

- a. 按**TCP/IP**
- b. 列印伺服器除了device name、Node ID之外，還有目前的IP及version

- c. 一個沒有IP之新列印伺服器會呈現出紅色，選擇你想安裝的列印伺服器的Node ID
- d. 按**Configure**鍵
- e. 畫面會出現**Configure Print server** 的對話方塊



- f. (非必要的)在**Device Name**選項中輸入識別的名稱。
- g. 你的區域網路如有DHCP伺服器，列印伺服器可以開啟DHCP功能。此選項允許列印伺服器自動從DHCP伺服器獲得IP。此設定預設為不開啟。如你要手動設定一特定IP，請依下列步驟
- h. 在**IP Address**選項中輸入列印伺服器的IP
- i. (非必要的)在**Subnet Mask**中輸入子網路遮罩
- j. (非必要的)**Gateway**中輸入IP閘道器

- k. 當完成時，按**OK**。程式將儲存以上的設定值
 - l. 重新回到**新增連接埠**的對話方塊。現在你可以看見列印伺服器已安裝完成
 - m. 完成
17. 更改**連接埠名稱**或使用預設值，並按**OK**。
18. 完成。

在Windows 95/98/Me移除Network Print Port

提供使用者在Windows 95/98/Me最容易的方式移除Network Print Port，會來到移除精靈幫助使用者完全移除Network Print Port。請依下列程序進行移除。

在移除Network Print Port之後，列印伺服器就無法經由Network Print Port管理。你必須在系統重新安裝Network Print Port才可以再管理列印伺服器。

程序：

1. 按**開始**，指向**設定**並選擇**控制台**。
2. 在**新增/移除程式**點兩下。
3. 按**新增/移除**
4. 選**Network Print Monitor for Windows 95/98/Me**，並按**新增/移除**鈕。
5. 移除精靈會出現在畫面上。
6. 請依畫面步驟完成移除的程序。

注意事項：在完成移除程序後需重新開機。

7. TCP/IP LPR 埠列印安裝

基本TCP/IP安裝概論

當在TCP/IP環境下安裝列印伺服器，IP位址是必要溝通橋樑，你必須分配一個IP給列印伺服器。在分配IP後，即可照順序安裝列印伺服器。

分配一個IP位址

在TCP/IP的網路環境下安裝列印伺服器，第一步是分配一個IP位址給列印伺服器。你可以選擇下列其中一種方式去安裝列印伺服器之IP位址

1. 使用**Network Print Monitor** 這個工具
2. 手動方式(使用 DOS指令或UNIX文字模式指令。這可以運用在Windows NT/2000及UNIX系統)

注意事項：Network Print Monitor 只可以利用 Windows NT/2000/UNIX之電腦找到同一區域網路的列印伺服器。如果想要安裝列印伺服器在不同的區域網路，詳細安裝步驟請參考“**將列印伺服器換至另一區段**”

DHCP

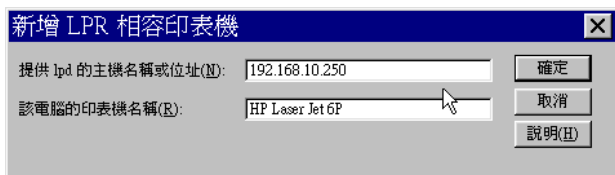
此列印伺服器有支援DHCP，並允許自動從DHCP伺服器獲得IP。但我們建議列印伺服器必須有一個**固定IP**，因此列印伺服器DHCP的功能預設為不開啟。

Windows NT LPR 埠列印安裝

1. 按開始鍵，指向**控制台**，並選擇**印表機**。
2. 執行**新增印表機**
3. 出現新增印表機精靈的畫面，選**我的電腦**並按下**下一步**
4. 按**新增連接埠**。
5. 從印表機連接埠畫面(如下圖)，選擇**LPR Port**。



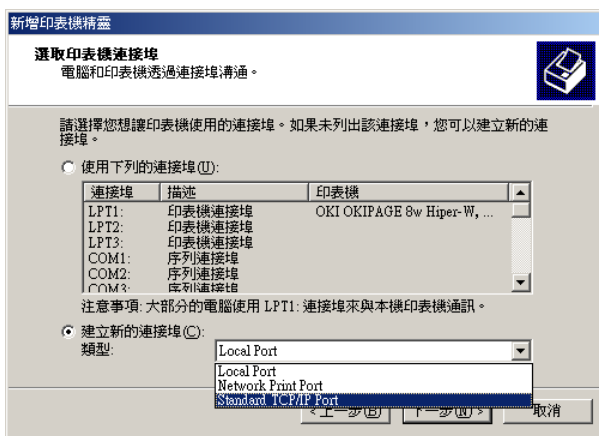
6. 出現新增LPR相容印表機畫面(如下圖)，在**提供lpd的主機名稱或位址**，輸入列印伺服器IP位址



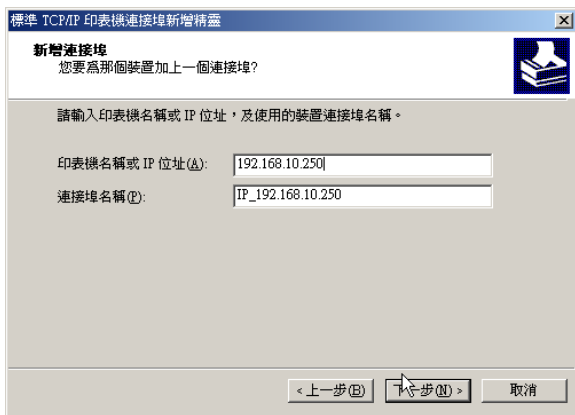
7. 在**該電腦的印表機名稱**，輸入印表機的名稱，如 lp1，按**確定**
8. 在印表機連接埠畫面，選擇**關閉**
9. 按**下一步**
10. 選擇**印表機製造商及印表機型號**，並按**下一步**
11. 選擇**共用**，輸入共用名稱或使用預設值，並按**下一步**
12. 列印測試頁，如無問題選 **Yes**，並按**完成**
13. 完成

Windows 2000標準TCP/IP印表機連接埠安裝

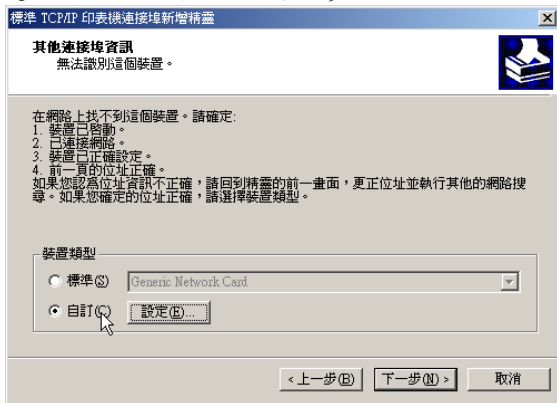
1. 按開始鍵，指向控制台，並選擇印表機
2. 執行新增印表機，按下一步
3. 出現新增印表機精靈的畫面，選本機印表機按下一步
4. 在建立新的連接埠選項中(如下圖)，選擇**Standard TCP/IP Port**，按下一步及下一步



5. 在新增標準TCP/IP印表機連接埠精靈畫面中(如下圖)，在印表機名稱或IP位址處輸入列印伺服器IP位址，並按下一步



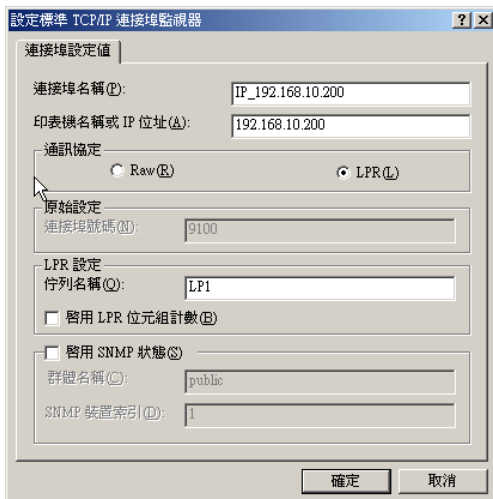
6. 在標準TCP/IP印表機連接埠新增精靈畫面(如下圖)，選自訂並按設定鈕，及下一步



7. 在設定標準TCP/IP連接埠監視器畫面中，在通訊協定中選LPR，輸入佇列名稱，列如 lp1.

TCP/IP LPR 埠列印安裝

8. 按確定及下一步



Note: 請不要於此步驟重複使用lp1命名

9. 按完成

10. 選擇印表機製造商及印表機型號，並按下一步

11. 選擇**共用**，輸入共用名稱或使用預設值，並按下一步。

12. 列印測試頁，如無問題選**Yes**，並按**完成**

13. 完成

UNIX安裝

在分配IP之後，列印伺服器就已安裝完成。以一些較普遍的UNIX系統，我們有較詳細的安裝程序。如你無法找到屬於你的UNIX系統的安裝程序，細節請參考你的UNIX系統的操作手冊的“remote printing system”。

SCO UNIX (OpenServer 5.0.x)

1. 以root身分登入

2. 輸入“arp -s <IP address> <print server's node ID>”

你可以在列印伺服器背後找到其node ID

如下面的例子：

```
arp -s 192.72.214.103 00:40:01:05:01:8c
```

3. 輸入“ping <print server's IP address>”

如下面的例子：

```
ping 192.72.214.103
```

(你可以從列印伺服器得到回應)。

4. 輸入“tftp <print server's IP address>”

如下面的例子：

```
tftp 192.72.214.103
```

在tftp提示列，輸入“get config.txt”去取得列印伺服器的安裝程式

如：tftp > get config.txt

5. 從 tftp 離開，然後使用編輯器去修改“**BoxIPAddress**” field 的 **config.txt** 檔案，IP 從 0.0.0.0 改至步驟二的特定 IP，完成後儲存 config.txt.
6. **輸入“tftp <print server’s IP address>”**
在 tftp 提示列，輸入“**put config.txt**”去儲存新的安裝檔案至列印伺服器
如下面的列子：
tftp > put config.txt
7. **輸入“mkdev rlp”**
在這步驟後會出現遠端印表機安裝畫面，依序回答下列問題：
 - a. **Do you want to install or remove printing (i/r/q) ?**
[q] : ----> i
 - b. **Do you wish to change the printer description file /etc/printcap (y/n) [n] ? -----> y**
 - c. **Enter information for remote printers or local printers accepting remote printing requests**
Please enter the printer name (q to quit): --->**lp1**

注意事項：請不要重複輸入 **lp1**

- d. **Is xxxx a remote printer or a local printer (r/l)**
-----> r
- e. **Please enter the name of the remote host that xxxx is attached to: ----->**請輸入步驟二的特定 IP
如 192.72.214.103

注意事項：你可以在檔案/etc/hosts處新增本機名稱連結至IP，如已完成此步驟，你可以本機名稱代替IP

f. Printer xxxx is connected to host 192.72.214.103
Is this correct ? (y/n) -----> y

g. After it shows some messages, it will ask you a question.
If you're not sure, answer 'n' ? (y/n) [n] -----> n

h. Would you like this to be the system default printer ?
(y/n) [n]----->answer this question if you like to make it as a default printer.

i. Do you want to install or remove printing (i/r/q) ?
[q] : -----> q

j. Do you want to star remote daemon now (y/n)
-----> y

8. 安裝完成

9. 開始列印工作，使用“lp”或“lpr”指令
如下面的例子：

```
lp -d lp1 /etc/printcap  
lpr -d lp1 /etc/printcap
```

SUN Solaris 2.x

1. 以root身分登入
2. 輸入“arp -s <IP address> <print server's node ID>”
你可以在列印伺服器背後找到其node ID
如下面的例子：
arp -s 192.72.214.103 00:40:01:05:01:8c
3. 輸入 “ping <print server's IP address>”
如下面的例子：
ping 192.72.214.103
(你可以從列印伺服器得到回應)
4. 輸入“tftp <print server's IP address>”
如下面的例子：
tftp 192.72.214.103
在tftp提示列，輸入“get config.txt”去取得列印伺服器的
安裝程式
如：tftp > get config.txt
5. 從tftp離開，然後使用編輯器去修改“BoxIPAddress”
field的config.txt檔案，IP從0.0.0.0改至步驟二的特定
IP，完成後儲存config.txt.
6. 輸入“tftp <print server's IP address>”
在tftp提示列，輸入“put config.txt”去儲存新的安裝檔案
至列印伺服器
如下面的例子：
tftp > put config.txt
7. 輸入“lpsystem -tbsd <print server's IP address>”

如下面的例子：

```
lpssystem -tbsd 192.72.214.103
```

注意事項：你可以在檔案/etc/hosts處新增本機名稱連結至 IP，如已完成此步驟，你可以本機名稱代替

8. 輸入“**lpadmin -plp1 -s<print server's IP address>**”，
lp1代表列印伺服器第一個平行埠

注意事項：請不要重複輸入 **lp1**

如：`lpadmin -plp1 -s192.72.214.103`

9. 輸入“**accept lp1**”

如下面的例子：

```
accept lp1
```

10. 輸入“**enable lp1**”

如下面的例子：

```
enable lp1
```

11. 安裝完成

12. 開始列印工作，使用“**lpr**”指令

如下面的例子：

```
lpr -Plp1 /etc/hosts
```

IBM AIX 4.xx

1. 以 **root** 身分登入。
2. (非必要的) 編輯/etc/hosts這個檔案。新增列印伺服器的名稱及IP位址。

Note: 在此步驟之前，請確認你已手動把IP安排給你的列印伺服器

3. 在命令列下，輸入 **smit** 並按 *Enter*。
4. 選擇**Device**。
5. 選擇**Printer/Plotter**。
6. 選擇**Printer Spooling**。
7. 選擇**Add a Print Queue**。
8. 選擇**Remote**。
9. 選擇**Standard Process**。
10. 在**Queue Name**選項中，輸入印表機名稱。如：printer-1
11. 在**Host Name**選項中，輸入列印伺服器之IP位址

Note: 如果你在/etc/hosts 檔案中已建立列印伺服器的名稱及IP，你可以用列印伺服器的名稱代替IP位址。

12. 在**Name of Queue on Remote Server**選項中，輸入印表機名稱。如：printer-1-q。
13. 完成

Linux

列印伺服器可以在Linux-based系統使用，包括Slackware、RedHat及其他系統

基本上，Linux的列印系統是以BSD系統為架構的。雖然許多商業上的Linux系統有些許的不同。但是其功能是大同小異的。

下面的安裝程序是以Red Hat Linux的X-Window系統為例子

- a. 確認你已安裝TCP/IP，如網路卡的驅動程式及IP的相關設定在你的RedHat系統
- b. 以 *root* 身分登入
- c. 在shell模式中把IP設定給列印伺服器：
 - c.1. `arp -s <你想要設定給列印伺服器的 IP> <Print Server 's Node ID>`
 - c.2. 執行 `tftp <Print Server 's IP> get config.txt`，並離開 `tftp`.
 - c.3. 編輯`config.txt`，並修正IP位址、子網路遮罩及預設閘道器。完成後儲存`config.txt`.
 - c.4. 執行 `tftp <Print Server 's IP> put config.txt`，並離開 `tftp`.
- d. 在shell中輸入`startx`去開啟 X-windows
- e. 打開**Control Panel**.

- f. 按下 **Printer** icon.
- g. 按 **Add** 鈕
- h. 在**Printer Type**選擇 **Remote UNIX(lpd) Queue**
- i. 在**Edit Remote UNIX(lpd) Queue Entry** 對話方塊中，做下列動作：
 - i.1. 在 **Names** 中，輸入印表機名稱
 - i.2. 在 **Remote Host** 中，輸入列印伺服器的IP
 - i.3. 在 **Remote Queue** 中，輸入你要的列印伺服器的port名，如：PS_Port-1
- j. 完成

8. 列印伺服器之升級

概論

你可以根據當地業者新版本的軟體來升級列印伺服器的軟體。本章節將依照不同的作業系統介紹升級的方式。

1. 從NetWare系統升級列印伺服器
2. 從Windows NT/2000系統升級列印伺服器
3. 從UNIX系統升級列印伺服器

注意事項：

1. 在進行列印伺服器升級前，請先確認 **mps12.bin**(單埠列印伺服器) 或 **mps11.bin**(三埠列印伺服器)之檔案已在 PSAdmin目錄內
2. 在升級列印伺服器前，請確認列印伺服器目前沒有列印工作。如有列印工作在進行，先讓其完成再進行升級的動作。

從NetWare系統升級列印伺服器

1. 以管理者的身分登入NetWare檔案伺服器
2. 請先確認**mps13.bin**(單埠列印伺服器)或**mps11.bin**(三埠列印伺服器)之檔案已在PSAdmin目錄內
3. 在Windows PC執行**PSAdmin**
4. 在工具列按**Upgrade**的按鈕

透過TCP/IP在Windows NT/2000系統升級列印伺服器

1. 請先確認**mps13.bin**(單埠列印伺服器)或**mps14.bin**(三埠列印伺服器)之檔案已在目錄內。
2. 在NT/2000's DOS提示列中，鍵入“**tftp <列印伺服器的IP位址> get upgrade**”。
3. 鍵入“**tftp -i <列印伺服器的IP位址> put xxxxx.bin**”。
4. 等待傳送成功的訊息
5. 完成！

透過TCP/IP在UNIX系統升級列印伺服器

1. 以root身分登入
2. 請先確認**mps12.bin**(單埠列印伺服器)或**mps11.bin**(三埠列印伺服器)之檔案已在目錄內。
3. 鍵入“**tftp <列印伺服器的 IP位址s >**”。
4. 下一命令列鍵入“**get upgrade**”。
5. 轉換成Binary Mode
6. 下一命令列鍵入“**put xxxxx.bin**”。
7. 等待傳送成功的訊息
8. 離開 tftp
9. 完成

9. 問題排除

一般問題排除

這個章節涵蓋了大部分列印伺服器所發生的問題。如果還有其他問題不在本章節中，請直接與業者技術支援部門接觸。

LED燈號顯示

此列印伺服器配備了三組LED燈，其可以診斷出網路的結果或列印伺服器本身的問題。

電源燈號呈現紅色

當燈號恆亮，表示電源供應器有連結至列印伺服器。

狀態燈號呈現橘色

當打開列印伺服器之電源，狀態LED燈會閃五次並自動偵測，表示列印伺服器已啟動。如LED為一直閃爍，表示在傳送資料及列印。

注意事項：請確定橘色LED燈號在打開電源時是否閃五次。如此燈號並非閃五次，請通知業者更換或修復。

傳輸/連結燈號呈現綠色

假如網路是以雙絞線連結且燈號為ON，則不是線路連結問題。

網路線相關問題

列印伺服器的問題發生於資料在網路傳輸不正確，其大部分為網路線或連結的問題。10BaseT/100BaseT 八芯的雙絞線為未遮蔽型的雙絞線，其RJ-45接頭配置必須符合UTP網路線的原則。

電源相關問題

列印伺服器必須使用外接式直流電供應器。如你有電源方面的問題，請檢查電源線或連接頭是否有損壞。更重要的是，請檢查列印伺服器之直流電供應器是否符合貴國的電壓要求。使用不正確的直流電供應器將會造成列印伺服器的損壞。

列印埠相關問題

列印資料失效的原因可能是列印伺服器與印表機並列埠失去連結，檢查36-pin的連接頭或纜線是否有損壞。如pin損壞，請更換連接頭。

Windows 95/98/Me/NT/2000問題解決

多個區域網路環境的安裝 (透過網路列印埠)

假如你的列印伺服器及Windows 95/98/Me/NT/2000在兩個不同的區域網路，且Windows NT伺服器為路由器/閘道器的話。那你需以下列的步驟來使列印伺服器正常運作：

- 增加一在NWLink共同傳輸的IPX/SPX協定。可以參考NWLink共同傳輸的IPX/SPX協定安裝步驟那一章節。
- 為兩個乙太網路區段增加802.2架構型態。可以參考多區段802.2架構型態安裝那一章節。

NWLink共同傳輸的IPX/SPX協定安裝步驟

1. 如你的Windows NT伺服器為路由器的話，按螢幕左下角的**開始鍵**。
2. 選擇**設定**
3. 選擇**控制台**
4. 按兩下**網路**的圖形
5. 選擇**服務**
6. 選擇**新增**
7. 在網路服務選項中選擇**NWLink IPX/SPX compatible transport**。按下**OK**
8. 依照螢幕指示
9. 完成！

多區段802.2架構型態安裝

1. 如你的Windows NT伺服器為路由器的話，按螢幕左下角的**開始鍵**。
2. 指向**設定**並選擇**控制台**
3. 按兩下**網路**的圖形
4. 選擇**通訊協定**
5. 選擇**NWLink IPX/SPX Compatible Transport**
6. 選擇**內容**
7. 選擇一片網路卡並選擇**手動架構型態偵測**
8. 按下**新增**
9. 在**架構型態**中選擇**乙太網路802.2**
10. 在**網路數**中鍵入一8位數之16進位網路數。
列如：12345ABC
11. 選擇**新增**
12. 另一片網路卡重複步驟8-12
13. 重新開機
14. 完成

將列印伺服器換至另一區域網路

假如將列印伺服器從一個網路區段移至另一區段，透過網路列印埠，列印伺服器必須重新裝配，而在原先Windows NT伺服器或其他Windows 95/98/Me電腦必須重新建立連結

重新裝配列印伺服器在Windows 95/98/Me之步驟

1. 按螢幕左下角的**開始鍵**
2. 指向**設定**並選擇**控制台**
3. 選擇連結至列印伺服器之印表機，並在印表機圖形按滑鼠右鍵選擇**內容**
4. 選擇**詳細資料**之內頁
5. 按下**連接埠設定**於頁面下端，列印伺服器將會顯示在下個列印伺服器配置螢幕

找出原始列印伺服器的埠名或其他不同的名稱，並選此列印伺服器

6. 按OK並回到印表機內容
7. 按OK
8. 完成

在Windows NT重新安裝列印伺服器的步驟

1. 按螢幕左下角的**開始鍵**
2. 指向**設定**並選擇**控制台**
3. 選擇連結至列印伺服器之印表機，並在印表機圖形按滑鼠右鍵選擇**內容**
4. 選擇**連接埠**之內頁
5. 按下**設定埠**，列印伺服器會顯示在下一個螢幕
6. 找出原始列印伺服器的埠名或其他不同的名稱並按這**列印伺服器**
7. 按**OK**並回到印表機內容
8. 按**OK**
9. **完成**

電腦移至另一網路區段

假如你要利用Windows 95/98/Me/NT/2000電腦透過網路列印埠去使用列印伺服器，而電腦又必須移至另一網路區段，那你必須在電腦重新建立列印伺服器。而此狀況和將列印伺服器移至另一區段安裝方式一樣。詳細安裝步驟請參考“將列印伺服器換至另一區段”。

Novell Netware問題解決

許多列印的問題是因為安裝不正確或安裝不完全，但它總是在第一次安裝時被檢查出。

在有些時候，刪除列印伺服器、待列印或其他設定，執行PSAdmin再重新建立需要的參數或重新安裝列印伺服器。

TCP/IP問題排除

當你在NT/UNIX透過LPR埠列印，安裝一台新的列印伺服器在TCP/IP通訊協定，你在安裝的過程中可能會遭遇到下列的問題：

“我能夠執行“arp協定”的指令，然而，當我去ping或tftp列印伺服器，總是呈現Request timed out.我也檢查了列印伺服器的電源且完全通過電源自動偵測。除此之外，網路線是好的。就其本身而論，我不能使用tftp去獲得及固定列印伺服器的IP位址；因此無法繼續安裝列印伺服器。

關於這問題，有三個可能的原因：

A. 在“arp”指令中，指定的列印伺服器的Node ID不正確。

如是此原因，請以下面NT之DOS指令，確認列印伺服器的IP與Node ID是否正確

```
"arp -a"
```

如Node ID不正確，請以下面的指示重新安裝。

1. 在NT的DOS指令，輸入"arp -d <列印伺服器的IP>"去刪除目前的設定。
2. 輸入"arp -s <列印伺服器的IP > <列印伺服器的Node ID>"去指定新的ARP設定。
3. 詳細的安裝程序請參考第七章。

B. 列印伺服器的IP與區域網路上的其他電腦重複。

如是此原因，請向網路管理員重新要一個列印伺服器的IP

C. 列印伺服器與Windows NT伺服器在不同的網路區段

(此問題解決的方式可以運用於多網路區端列印伺服器的安裝)

如假設列印伺服器在區段A，NT伺服器在區段B，而在區段A及B有閘道器相連接，而此網路可能是完全TCP/IP網路或TCP/IP及IPX/SPX混合的網路。

如以此狀況，你必須採用下列步驟並依賴閘道器的平台

a. 如此閘道器是NT/UNIX伺服器：

你必須用相同"arp"指令去指定NT/UNIX為閘道器，再用"ping"或"tftp"指令到列印伺服器。

b. 如此閘道器是Novell NetWare file伺服器：

1. 由於是NetWare file伺服器，你的網路必須使用IPX/SPX通訊協定。然而我們建議你從任一客戶端電腦去執行PSAdmin，並選"Manual Setup"去指定列印伺服器的IP(細節請參考第三章)
2. 如上述無法解決，你必須依據下列步驟去安裝列印伺服器的IP。

問題排除

為了說明，我們假設NT伺服器在區段A，IP為192.72.214.66 (子網路遮罩：255.255.255.224)，而列印伺服器將安裝在區段B，IP為 192.72.214.100。

1. 找一個區段A未使用的暫時IP(如192.72.214.68)
2. 連接列印伺服器到區段A的網路節點
3. 在 NT 伺服器輸入 "arp -s 192.72.214.68 00-40-01-3F-02-AB"。請注意：在arp指令你必須輸入 192.72.214.68，不要輸入 192.72.214.100.
4. 輸入 "tftp 192.722.214.68 get config.txt"，此設定檔案將會修正，並傳送至NT伺服器
5. 輸入"edit config.txt"去修改此安裝檔案.
6. 在編輯器中修改 "**BoxIPAddress**" 從 "0.0.0.0" 到 "192.72.214.100"。**其他選項不要修改使用預設值**。當完成時，儲存新檔。**請注意**：此步驟你必須用區段B的指定IP(192.72.214.100)，**不是(192.72.214.68)**
7. 輸入"tftp 192.72.214.68 put config.txt"將新的設定儲存回列印伺服器
8. 將列印伺服器移回區段B，完成。

常見問題

問題 A

列印工作成功送至 *print queue*，但未送至印表機。

可能原因

1. 列印伺服器的名稱與Print Queue的設定不正確
2. 列印伺服器名稱與儲存在PCONSOLE列印伺服器記憶體不相同
3. 列印伺服器的網路線或變壓器失去連接
4. 列表機在off-line、jammed或沒有紙

解決方案

1. 檢查PCONSOLE所有的資訊
2. 檢查列印伺服器執行PSAdmin的資訊
3. 檢查網路線與變壓器是否已連結
4. 重新檢查在執行PSAdmin時，列印伺服器是否在“Connected.”的狀態

問題排除

問題 B

印表機已開始列印，但列印緩慢或出現未知的字元

可能原因及解決方案

印表機的驅動程式遺失或不相容。重新安裝驅動程式；如無驅動程式，請與印表機製造商聯絡。

問題 C

當在更新列印伺服器時，更新的過程指出停止，並似乎無法重來

可能原因

這可能是網路的問題，此造成更新失敗。

解決方案

1. 檢查網路線。特別是執行PSAdmin的工作站連結至列印伺服器。
2. 再執行PSAdmin，並更新列印伺服器。

問題 D

在自動偵測後，狀態燈保持閃光

可能原因及解決方案

最後更新程序未完成。列印伺服器需以PSAdmin重新更新。

問題 E

當執行自動安裝時，PSAdmin指出“建立列印伺服器錯誤”、“建立印表機錯誤”或“建立列印排序錯誤”。

可能原因

在自動安裝的對話方塊中，列印伺服器名稱、印表機名稱或列印排序，有一空白未輸入。

解決方案

檢查是否有未輸入的項目。輸入新的名稱(兩各字元中不可有 - 或 _ 出現)

問題排除

問題 F

在自動安裝時，PSAdmin指出“列印伺服器已存在”、“印表機已存在”或“列印排序已存在”。

可能原因

在自動安裝對話方塊中，你指定的列印伺服器名稱已存在於 NetWare file server。

解決方案

在自動安裝中，使用新的列印伺服器名稱。

其他的安裝注意事項

Panasonic KX-P6100/6300/6500

如在Windows 95/98安裝列印伺服器透過**Network Print Port**接Panasonic KX-P6100/6300/6500的雷射印表機，請更改印表機的名稱為“**Panasonic KX-P6100 PCL**”、“**Panasonic KX-P6300 PCL**”或“**Panasonic KX-P6500 PCL**”到列印伺服器。

請不要更改印表機的名稱為“*Panasonic KX-P6100 GDI*”、“*Panasonic KX-P6300 GDI*”或“*Panasonic KX-P6500 GDI*”。