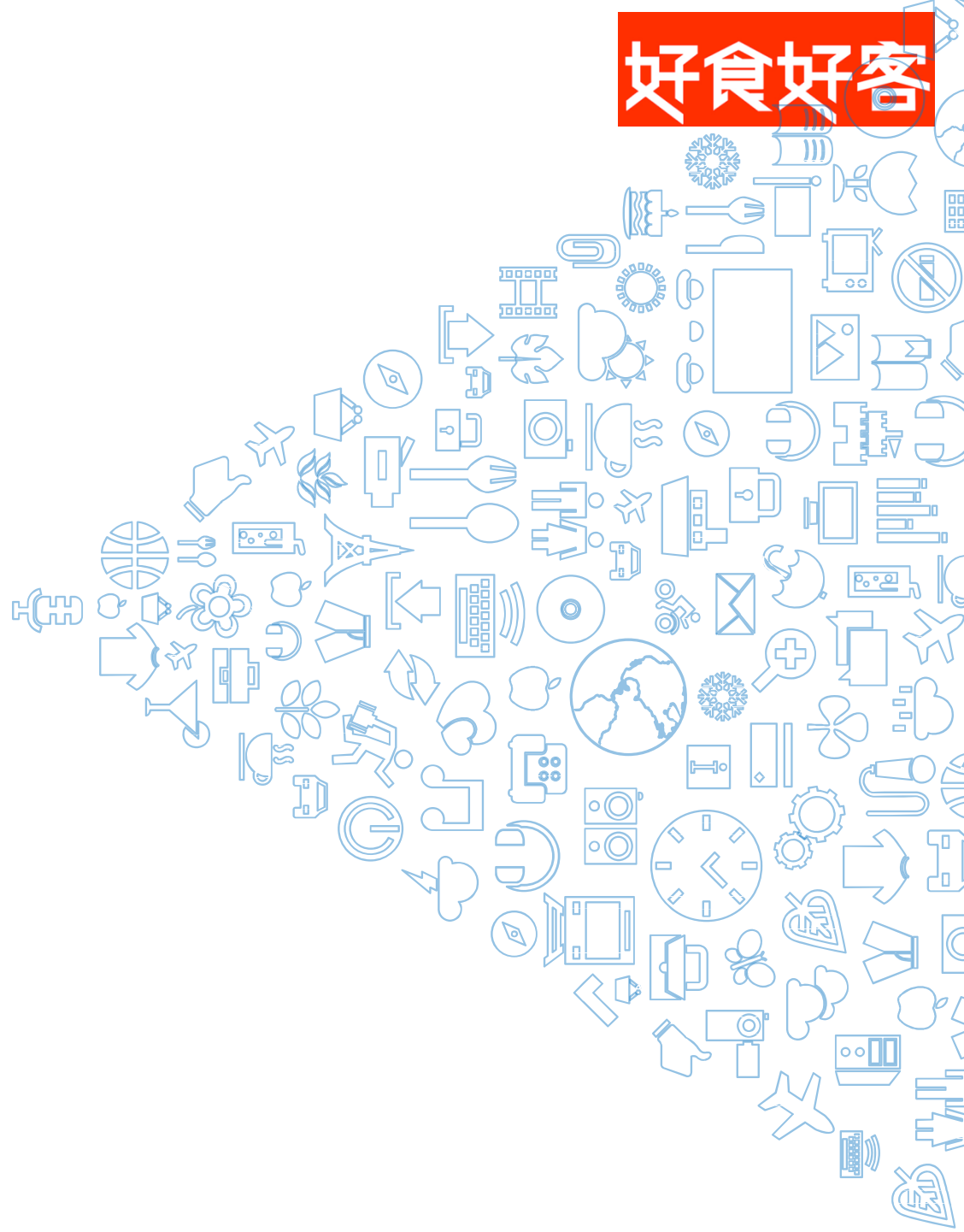


好餐饮升级说明

V5.6.18



01

OPTION

 主要功能

02

OPTION

 功能详解

01

OPTION



主要功能

1. 前台收银对接电子秤
2. 优化客户关系中的会员积分
3. 优化日结
4. 优化前台收银功能
5. 小工具
便于客服处理客户问题，提高效率

02

OPTION

 功能详解

前台收银对接电子秤

1. 电子秤设置

➤ 在前台收银的设置→餐饮设置→其他设置→电子秤设置

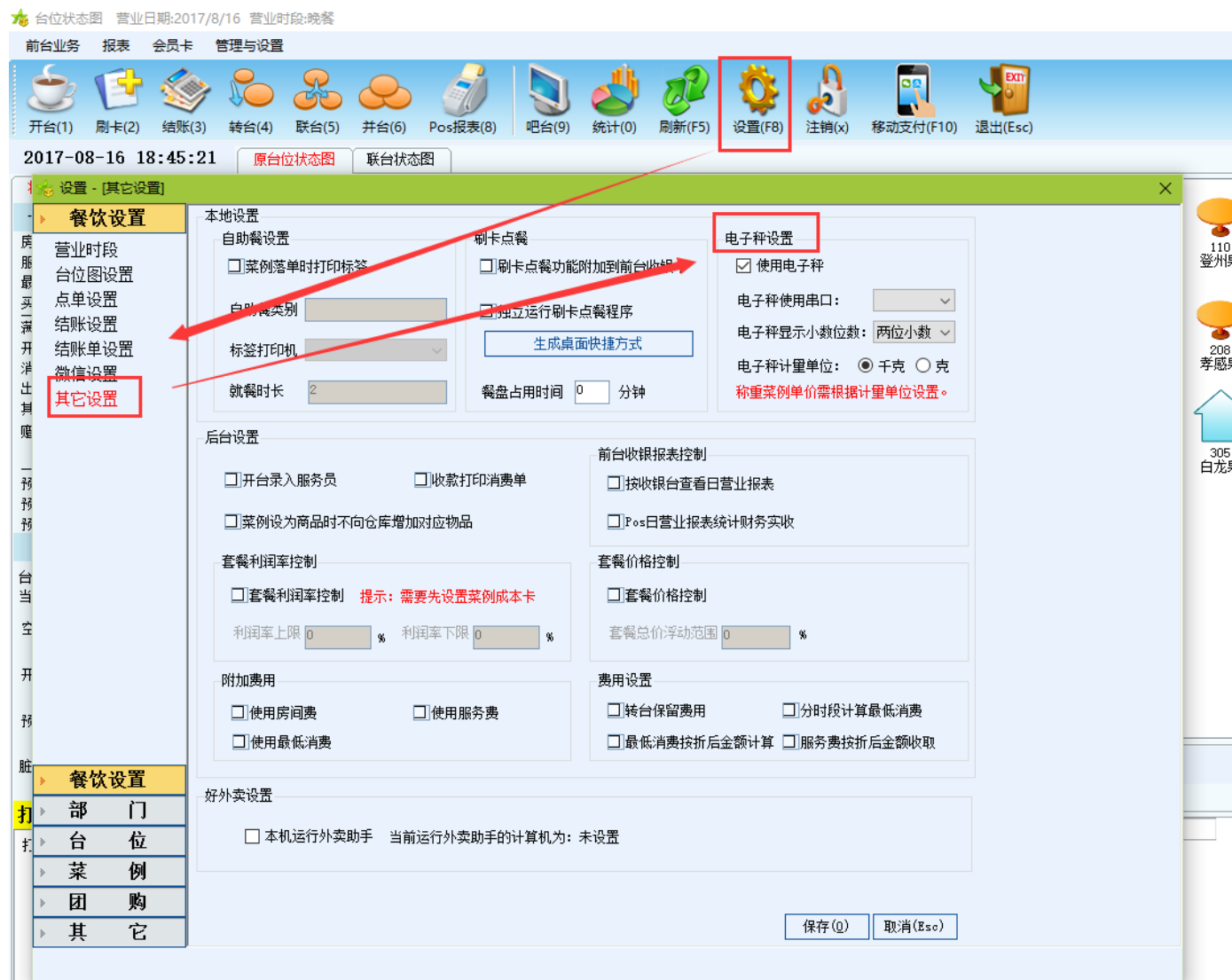
➤ 勾选使用电子秤

➤ 选择电子秤所连接的串口

➤ 设置电子秤显示的位数（此设置根据电子秤的设置来设置位数，若电子秤的位数为两位则此处也设置为两位，若电子秤的位数是三位则此处也设置为三位）

➤ 根据店里具体情况设置电子秤计量单位

注：电子秤支持的型号：大华ACS-15A



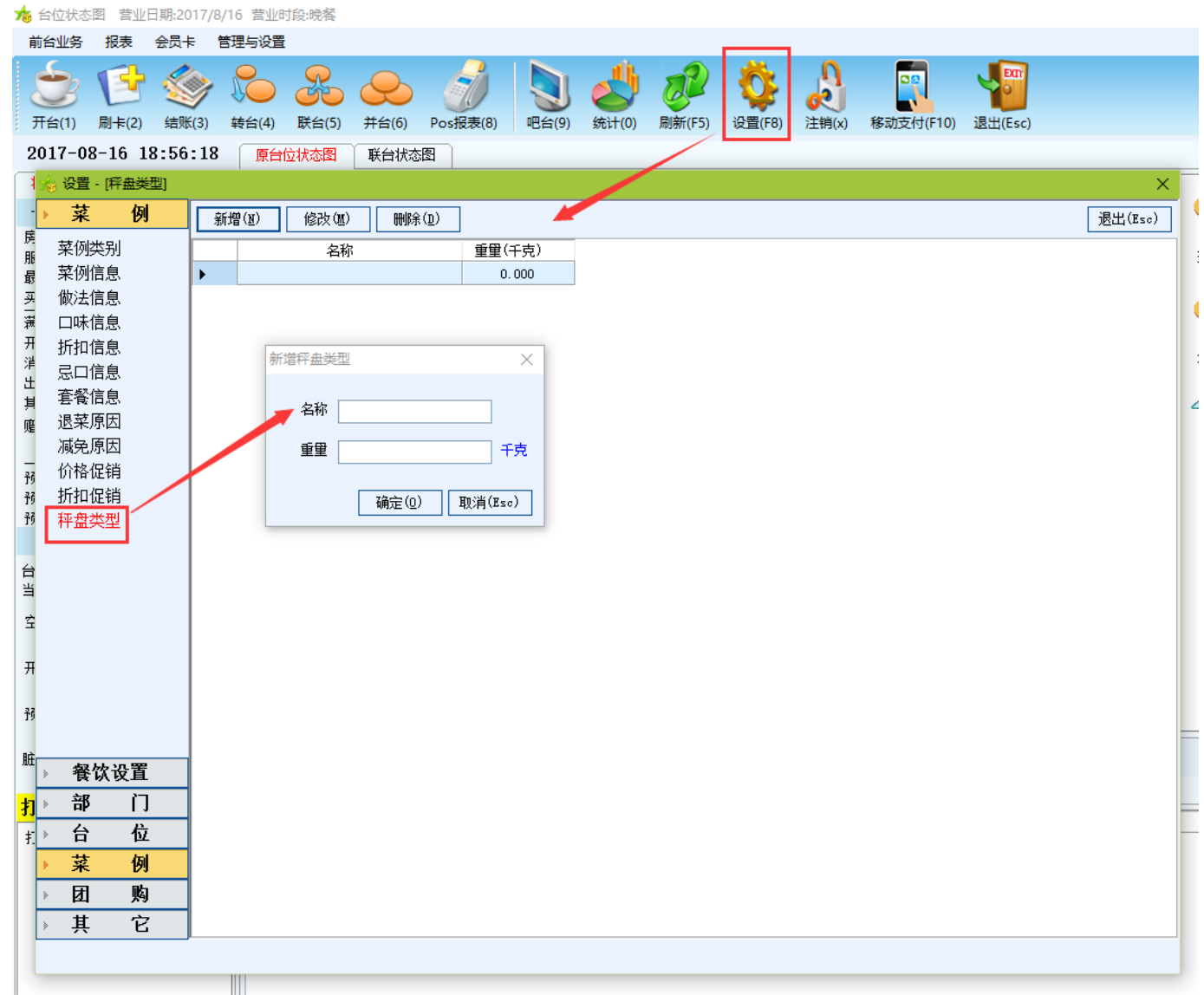
2. 秤盘设置

➤ 在前台收银的设置 → 菜例 → 秤盘类型

➤ 增加秤盘类型以及秤盘重量

注意

- ◆ 秤盘的重量在0.001千克到100千克之间
- ◆ 如果没有添加秤盘类型，系统内只有一个秤盘重量为0的秤盘类型



电子秤使用

► 设置称重菜例，在菜例设置中选择称重的菜例，在菜例信息界面勾选“称重销售”

The screenshot displays the '菜例信息' (Menu Item Information) management interface. On the left, a sidebar lists various menu item settings, with '菜例信息' (Menu Item Information) selected and highlighted in red. The main area shows a table of menu items. A '修改菜例信息' (Modify Menu Item Information) dialog box is open, showing the configuration for item 10002, '凉拌木耳' (Cold Mixed Wood Ear). The '菜例信息' (Menu Item Information) tab is active, and the '称重销售' (Weighing Sales) checkbox is checked and highlighted with a red box. Other settings include '菜例类别' (Menu Item Category) as '凉菜' (Cold Dish), '名称' (Name) as '凉拌木耳', '规格' (Specification) as '份' (Portion), '单价' (Unit Price) as 10.00, and '成本价' (Cost Price) as 0.00. The dialog also includes fields for '加工时间' (Processing Time), '英文名称' (English Name), '其他名称' (Other Name), '做法' (Cooking Method), '单价2-5' (Unit Prices 2-5), '成本价' (Cost Price), '积分' (Points), and '介绍' (Introduction). At the bottom of the dialog, there are checkboxes for '不打折' (No Discount), '商品' (Goods), '计入最低消费' (Count into Minimum Consumption), '厨房打印' (Kitchen Printing), '点菜数里默认为1' (Default to 1 in Order Count), '触摸屏显示' (Touchscreen Display), '称重销售' (Weighing Sales), and '停售' (Out of Sale). A red box highlights the '称重销售' checkbox. A red tip at the bottom of the dialog reads '提示：商品不能设置多规格。' (Tip: Goods cannot be set with multiple specifications). The background table lists menu items with columns for '编号' (ID), '名称' (Name), '拼音' (Pinyin), '菜例类别' (Menu Item Category), '规格' (Specification), '单价' (Unit Price), '成本价' (Cost Price), and '条码' (Barcode).

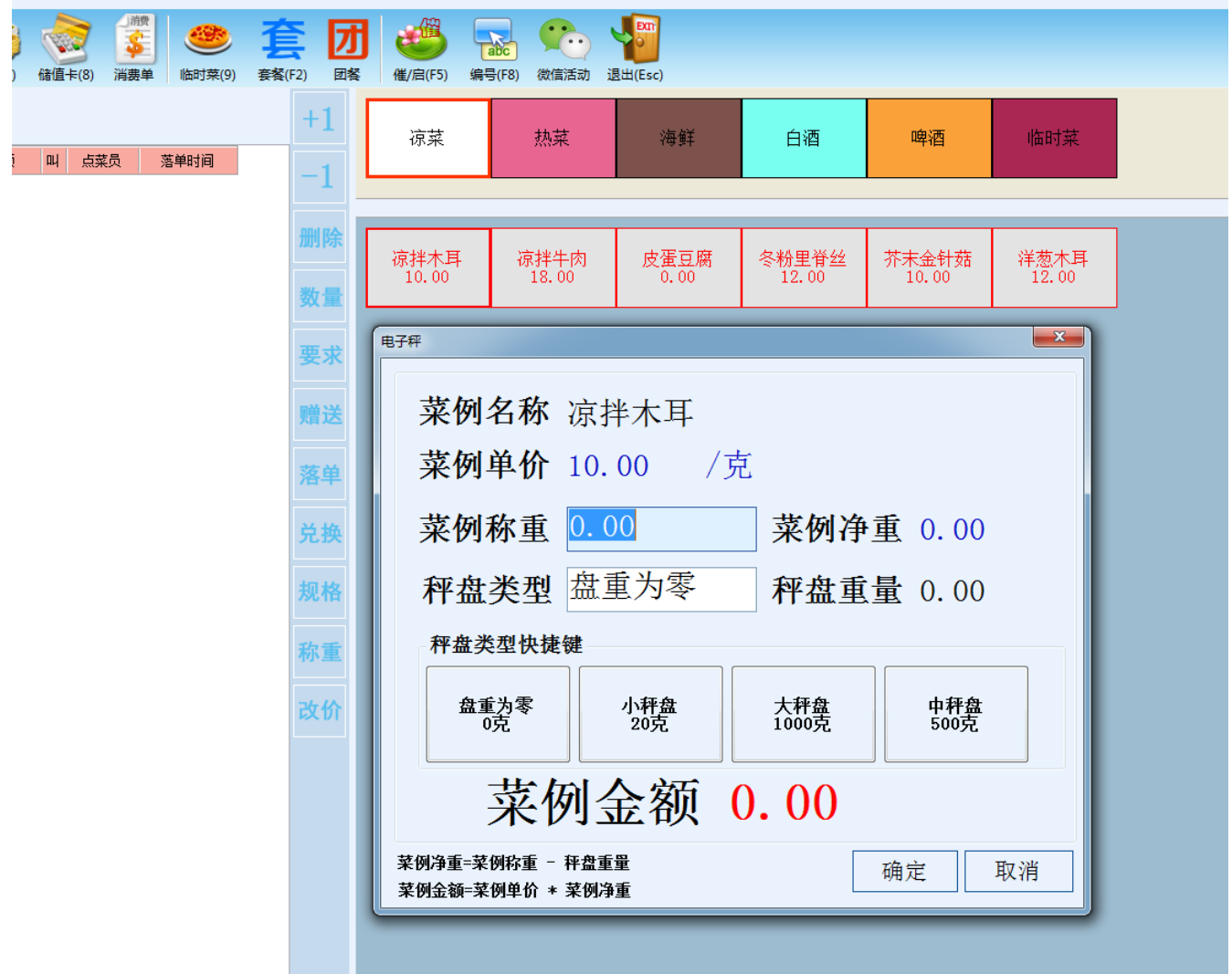
编号	名称	拼音	菜例类别	规格	单价	成本价	条码
10001	老醋花生	LCXS	凉菜	份	10.00	0.00	
10002	凉拌木耳	LBME	凉菜	份	10.00	0.00	
10003							
10004							
10005							
10006							
10007							
20001							
20002							
20003							
20004							
20005							
20006							
20007							
20008							
20009							
20010							
20011							
20012							
20013							
20014							
20015							
20016							
30001							
30002							
30003	清蒸鲈鱼	QZLY	海鲜	份	38.00	0.00	
30004	鲈鱼	BY	海鲜	份	38.00	0.00	

▶在点菜界面选择称重的菜例，弹出电子秤界面，将菜例放入到电子秤上面，选择秤盘类型，查看金额是否正确，确认完成以后点击确定，点菜完成。

注意：

如果电子秤设置中计量单位为“克”时，电子秤界面的称重全部换算成“克”

如果电子秤设置中计量单位为“千克”时，电子秤界面的称重全部换算成“千克”



优化客户关系中的会员积分

会员积分有的部分保留小数有的则不保留小数，具体信息如下：

客户关系

- ▶会员卡界面(保留两位小数)
- ▶积分查询（保留两位小数）
- ▶积分兑换礼品设置（整数）
- ▶积分调整（整数）
- ▶转积分(整数)
- ▶积分查询（保留两位小数）
- ▶积分兑换礼品（整数）

前台收银

- ▶结账单上积分的显示（保留两位小数）
- ▶积分兑换（整数）
- ▶积分抵扣（整数）

优化日结

处理已知的日结报错的问题

优化前台收银

- 1.菜例设置商品不向仓库增加对应物品的默认设置对勾去掉
- 2.优化菜例落单后不能进行积分兑换的问题
- 3.优化员工复制权限的问题
- 4.数据库连接中sa的密码放开，不在是灰掉的
- 5.菜例明细销售报表新增结账状态的查询条件分别为“全部”、“已结账”、“未结账”三种状态

小工具

便于客服处理客户问题，提高效率

小工具的主要功能有“获取加密狗IP”、“重置001密码”、“修复常见问题”、“软件常用工具”

注意：小工具要放在安装目录里面



获取加密狗IP

► 机密狗必选要在服务器（即数据库所在的电脑）上面

► 点击获取加密狗IP即可获取当前加密狗所在的电脑IP，点击保存，将加密狗的IP保存到配置文件中



重置001密码

当店里001的密码忘记以后，点击此工具的重置001密码，在重置001密码界面输入验证码，001的密码即可重置为“666666”

注意：验证码需要联系好食好客的客服，跟客服人员索要验证码



修复常见问题

➤店里软件出现问题时，可以先打开小工具，在小工具的常见问题中查找看看是否有此问题的解决办法

➤若有，点击此问题的图标，然后进入问题详情界面点击立即修复，查看问题是否解决，如果没有解决需要联系好食好客的客服人员



软件常用工具

点击软件常用工具解决软件中存在的某些问题；

►如果想要更改软件的版本，点击软件版本切换，可以将软件切换为“试用版”、“单机版”、“网络版”

►如果软件遇到一些问题，大致打开，可能是配置文件的问题，可以点击检测配置文件，检测配置文件是否有问题

注意：

◆软件版本切换和检测配置文件两个功能只针对于当前电脑的安装目录进行操作

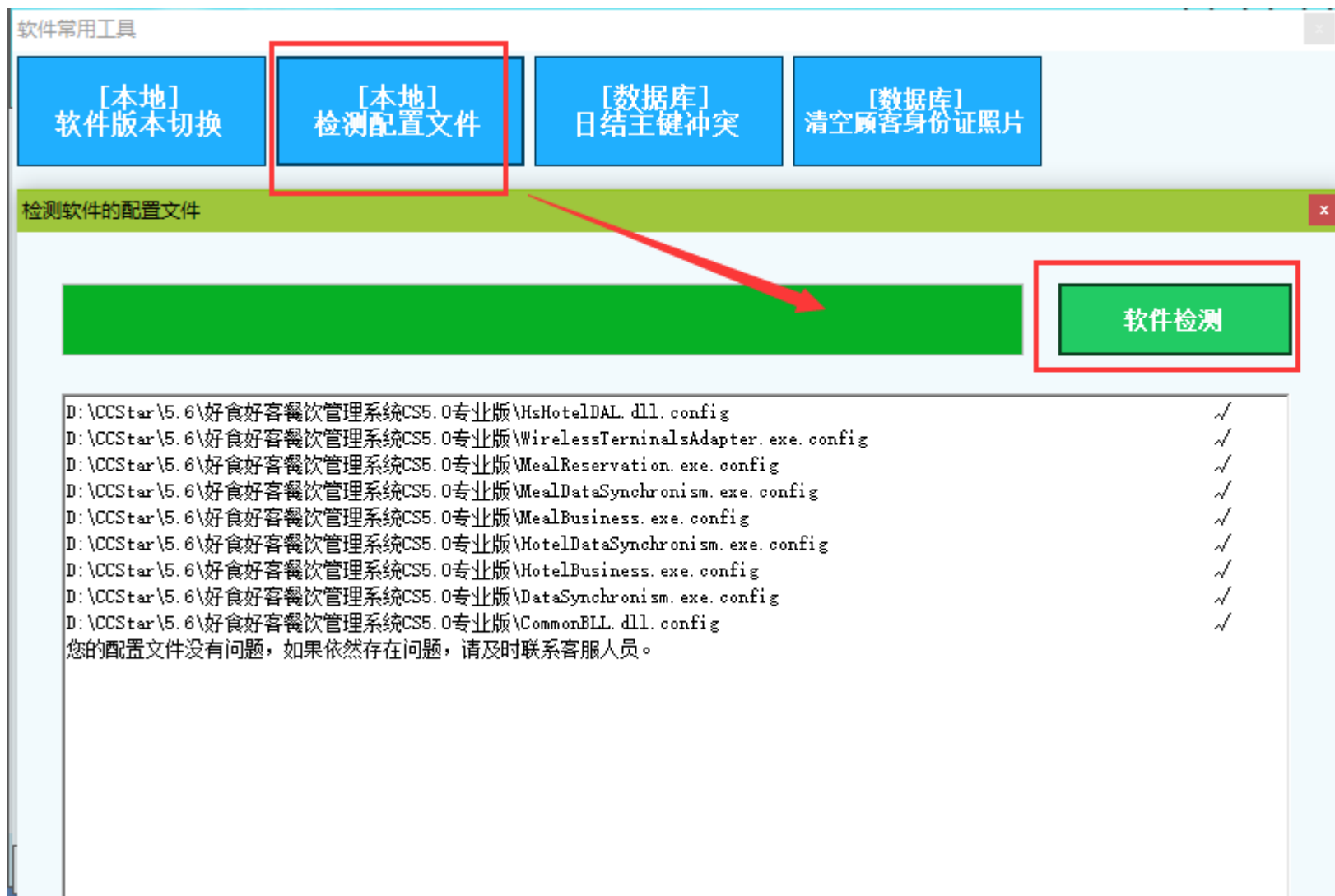
◆日结主键冲突和清空顾客身份证照片是针对数据库进行操作的，用这两个功能时一定要先备份数据库，然后再使用这两种功能



软件版本切换



检测配置文件



2017

感谢您的聆听

THEBUSINESS PLAN