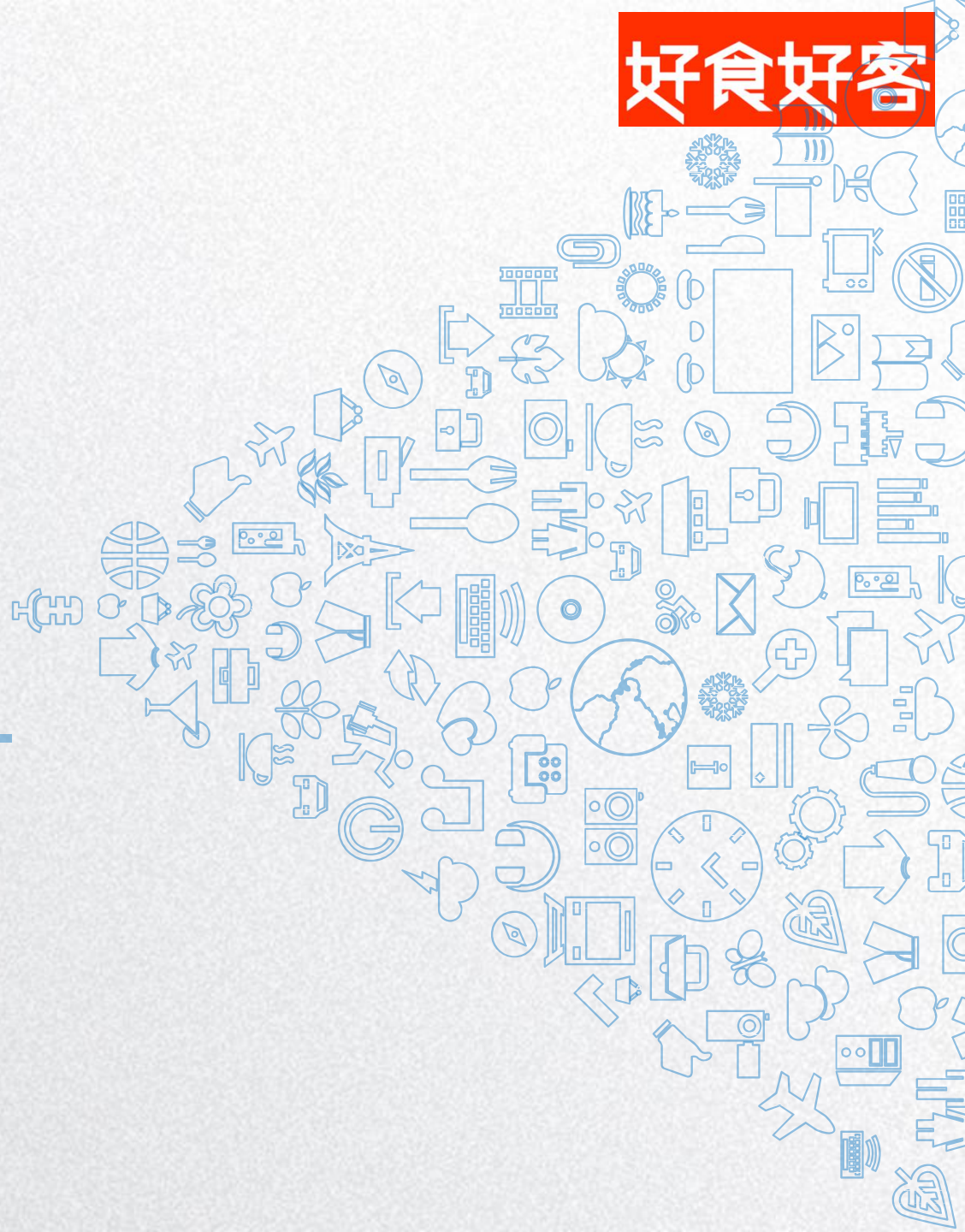


Win版快餐5.0.34产品升级功能讲解



01

OPTION

 用户价值

02

OPTION

 主要功能

03

OPTION

 功能详解

01

OPTION



用户价值

产品简介

丰富window版快餐点单业务，通过扫码快速点单，适应
小型超市结算流程
挂单新增录入牌号，打印消费单功能
菜类显示管理
优化日营业报表，菜例销售排名报表

02

OPTION

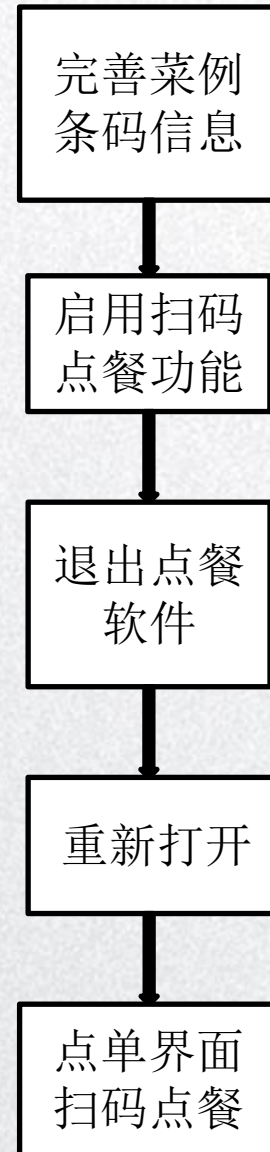
 主要功能

- 1.新增扫条码点餐，加快录单速度
- 2.优化挂单方案，适应后结账模式
- 3.新增菜类是否显示，使用不同场景下的点餐需求
- 4.优化菜例销售排名报表

扫码点餐

- 1 菜例基本信息中增加菜例条码信息
- 2 点单设置中增加“启用扫码点菜”
- 3 点单界面通过扫码枪扫条码完成点菜，然后结账

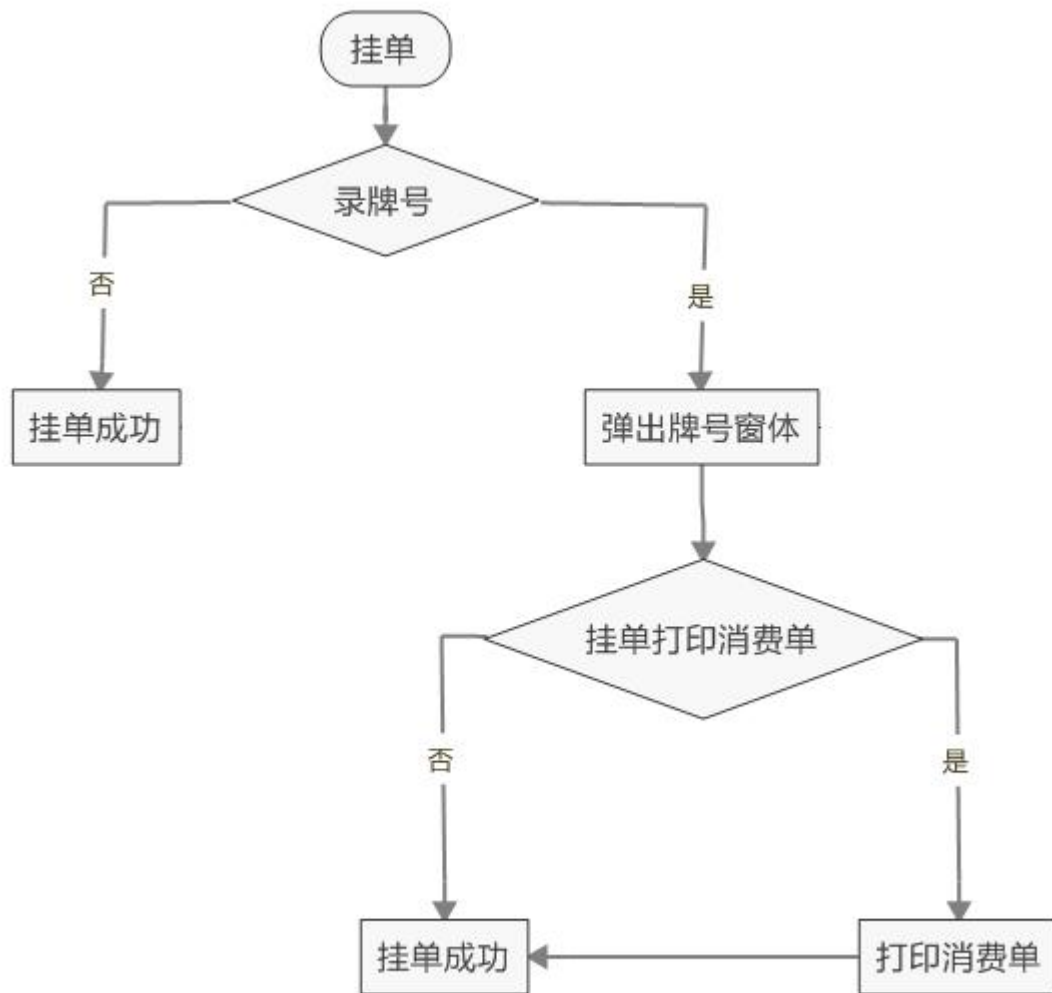
扫码点餐适用：小型超市扫码结账



挂单业务

- 1 新增挂单录入牌号功能
- 2 新增挂单打印消费单功能
- 3 新增取单根据挂单号快速定位功能

挂单录入牌号适用先点单后结算场景



菜类显示管理

- 1 增加菜类是否显示选项
- 2 机器可以单独设置显示哪些类别

03

OPTION

 功能详解

1.完善菜例条码信息， 可通过扫码枪快速录入

修改 菜例信息

菜例信息 | 多规格

菜例类别 * 编号 *

名称 *

拼音 规格 *

单价 * 会员价1

会员价2 会员价3

会员价4 加工时间 *

成本价

条码编号

条码编号规则说明:
1 非称重商品, 可通过扫描商品条码快速录入
2 称重商品, 根据条码设置规则, 录入条码编号。

做法 做法设置

商品 点菜数量默认为1 微信菜例

停售 称重销售

收款机图片

加载图片 清除图片

微信图片

加载图片 清除图片

确定 (Q) 取消 (Esc)

2.设置启用扫码点餐功能

本地设置

点单设置

相同的菜合并点菜数量

退菜关联点菜单

可退 小时内的单据

发卡/续存金额弹出确认窗体

启用编码模式点菜

启用扫码点菜 [条码设置规则](#)

启用扫码点菜, 必须启用编码模式点菜

点单界面显示菜例要求

点单界面菜类设置

全部菜类

按钮的大小 (按钮点菜时的点菜按钮)

按钮 例子

宽度

高度

字体

加粗

菜例按钮显示菜例图片

菜类按钮使用多种颜色

预览 保存 还原默认值

其他设置

LED客显接口

客显接口 端口

客显屏显示样式

客显A 客显B

客显屏宣传片: ...

外卖来电显示线路:

后台设置

使用沽清 后厨使用分组划菜单

操作员未交班允许在其它机器上班 未班交班时自动日结

无操作 分钟后自动锁屏

启用点菜员交班功能 挂单时录入牌号 挂单打印消费单 份

外卖下单时打印派送单 打印机1 打印机2

3.退出程序重新进入

将光标定位到如图中的输入框
使用扫描枪扫描商品的条形码
商品直接显示在点单界面

The screenshot shows a POS interface with a top navigation bar containing icons for '挂单' (Order), '取单' (Receipt), '退菜' (Cancel), '外卖' (Takeout), '会员卡' (Membership Card), '钱箱' (Cash Box), '锁屏' (Lock Screen), '其它' (Other), '最小化' (Minimize), and '退出' (Exit). Below this is a category filter bar with buttons for '全部' (All), '锅底主食' (Soup/Main), '饮料' (Beverage), '美团套餐' (Meituan Set Meal), and '配菜' (Side Dish). A central menu grid displays items like '豆油皮', '燕饺', '撒尿牛丸', etc. A summary bar at the bottom shows '数量 1.00' and '实收 18.00'. A red box highlights a text input field at the bottom right of the screen.

菜例名称	规格	数量	金额
麻辣达人	份	1	18.00

豆油皮 2.00	燕饺 3.00	撒尿牛丸 3.00	美团双人餐29.9 29.90
麻辣达人 18.00	山药 2.00	鱼豆腐 3.00	娃娃菜 2.00
夹心蟹排 3.00	金针菇 2.00	豆腐泡 2.00	培根 3.00
老坛酸菜 18.00	赠可乐 0.00	芬达 2.00	菠菜 2.00
T麻辣达人锅底 18.00	饼块 2.00	亲亲肠 3.00	二元配菜 2.00

数量 1.00 实收 18.00

18:37:18 2017-07-04 全天 管理员

1. 启用挂单输入牌号和挂单打印消费单



2. 退出系统重进挂单时会自动弹出牌号窗 输入牌号挂单后，会自动打印消费单



3.按照牌号取单

取单界面：增加按牌号快速检索功能

如果取单后增加或减少菜例再次挂单，则不需要再次输入牌号，自动使用原有牌号并且打印的消费单，只做追加打印，不在整单打印

取单

取单 删除 全清 退出

挂单数: 3

挂单时间	数量	金额	牌号
17-07-07 18:51	3	8.00	698
17-07-07 18:51	3	23.00	520
17-07-07 18:50	1	2.00	795

牌号

1	2	3
4	5	6
7	8	9
0	清除	

账单明细 菜例数: 3 金额: 8.00

菜例名称	规格	单价	数量	金额
豆油皮	份	2.00	1	2.00
燕饺	份	3.00	1	3.00
撒尿牛丸	份	3.00	1	3.00

1.更改全部收银机都不显示此菜类

菜类基本信息中，不勾选点单界面显示，则前台点单界面不显示此菜类。

修改菜例类别

菜例类别

编号	01 *	名称	锅底主食 *
拼音	GDZS	所属部门	一楼收银台 *
英文名称		其他名称	

点单界面显示

确定 (Q) 取消 (Esc)

2. 单个收银机本地菜类显示

后台设置中的点单设置，如图所示，可以为本台机器设置具体显示哪些菜类，适用于大食堂，美食广场等场景



菜例销售排名报表

菜例销售排名报表新增就餐方式查询
筛选条件（注意：只有堂食的菜例总额跟日营业报表中相等）

菜例销售排名

开始: 2017/6/1 0:00:00
结束: 2017/6/16 23:59:59

名称	金额	数量
锅底主食		
麻辣达人	259.2	16
米饭	228	76
番茄诱惑	180	12
青色麻香	165.6	11
老坛酸菜	133.2	9
酱香时代	85.5	5
番茄鱼面	38	1
龙利鱼	10	1
美团套餐		
美团双人餐29.9	986.7	33
美团锅底套餐	64	4
美团双人餐19.9	19.9	1
T番茄诱惑	0	16
T老坛酸菜锅底	0	1
T2元配菜	0	102
T3元配菜	0	102
T米饭	0	62
T麻辣达人	0	19
T麻辣达人锅底	0	2
配菜		
3元配菜	834	278
2元配菜	284	142
4元配菜	28	7
饮品		
维他柠檬茶	120	20
豆奶	65	13
农夫山泉	46	23
芬达	44	22
雪碧	26	13
崂山啤酒	25	5
可乐	16	8
开卫	15	3
冰露	8	4

右侧控制面板:

- 格式: 58格式 A4格式
- 营业日期: 从 2017-06-01 00:00 到 2017-06-16 23:59
- 班次: 全部
- 菜例类别: 全部
- 排序方式: 金额 数量
- 不含套餐由菜例销售
- 就餐方式: 堂吃
- 查询 (Q)
- 打印 (P)
- 导出Excel
- 退出 (Esc)

底部状态栏: 开机运行打印监控 开机运行短信中心 开机运行无线侦听

2017

感谢您的聆听

THEBUSINESS PLAN

2017.7.10